

# Le Petit Cervo

Journal de l'Association de Protection du Petit et du Grand Lac du Cerf



*@ Cloclo*

2024

## L'urubu à tête rouge

Par *Keith Rogers*

Vous avez sans doute déjà aperçu cet oiseau, mais vous l'avez peut-être pris pour un aigle ou vous ne connaissiez pas ses caractéristiques fascinantes. Cet oiseau majestueux ne vole pas, mais se laisse plutôt porter par le vent comme un cerf-volant en se balançant d'un côté à l'autre et bat rarement des ailes. En outre, ses ailes d'une envergure de près de six pieds ne sont jamais droites en vol, mais forment plutôt un V. Il est magnifique à voir virevolter dans un ciel d'été. Un autre détail que vous pouvez observer est l'impression qu'il y a un oiseau dans un oiseau, soit un petit oiseau noir à l'intérieur des grandes plumes.

Cet oiseau est un vrai vidangeur de carcasse. Il se nourrit presque exclusivement de charogne. Il peut facilement détecter l'odeur d'un animal mort de très loin. De près, on peut voir que sa tête est rouge et complètement dépourvue de plume. Au fil du temps, les urubus se sont adaptés en se débarrassant des plumes afin de pouvoir rentrer leur tête dans une carcasse. Si vous vous approchez trop près de lui quand il mange un animal, comme un chevreuil mort sur le bord de la route, il pourrait siffler, grogner ou même cracher. Il va sans dire que l'urubu à tête rouge est une race d'oiseau plutôt rebutante.

C'est seulement depuis une dizaine d'années que l'urubu à tête rouge est présent dans notre environnement en période estivale, car son territoire s'accroît de plus en plus vers le nord. Alors, en scrutant le ciel vous pourrez l'apercevoir. En vol, il est magnifique, mais de près il n'est pas beau du tout.

## Turkey Vulture

*Keith Rogers*

I know that you have all seen this bird but perhaps you misidentified it or were not aware of its fascinating characteristics. You have seen it overhead and your first thoughts were probably that it was an eagle. But this bird is not flying but rather gliding - tilting side to side reminiscent of a kite in the breeze. Very seldom flapping its wings - and those wings are big - seventy inches tip to tip. Also, the wings are never held flat but rather in a pronounced V shape. A beautiful sight in the summer sky. One other detail you might observe is that the profile up there gives the impression of a bird within a bird - a smaller darker bird outlined inside the lighter larger feathers of the vulture.

This bird is nature's garbage master. It is a carrion eater, feasting on already dead creatures. It can detect something dead by sight or by smell from a very great distance. Up close, you will notice that the head of the bird is naked of all feathers and is red in colour. This is an adaptation over many years because it sticks its head in various carcasses as it feeds and feathers would simply be an impediment. If you should get up close and disturb its feeding, perhaps on a deer kill in the ditch, it may hiss, or click, or even spit. So this bird displays a number of not so appealing qualities to say the least.

Only within the last ten years or so has this vulture become common in our summer skies. It has increasingly expanded its territory northward. So look up - it is at once beautiful - and ugly.





## **Mot du président**

Bonjour,

Au nom du conseil d'administration de l'Association, je vous souhaite une belle année au bord de notre beau lac. Votre soutien à l'Association est essentiel et c'est grâce à vos cotisations que nous sommes en mesure de fonctionner.

Merci aux membres du conseil d'administration actuel pour leur dynamisme, leur travail soutenu et leurs efforts déployés pour mener à bien nos différents dossiers. Notre objectif prioritaire est la protection environnementale de notre lac.

L'APPGLC reste pertinente et c'est grâce à une multitude de petits gestes posés par des dizaines d'hommes et de femmes qui travaillent bénévolement depuis 1978 au maintien de la qualité de l'eau de notre magnifique plan d'eau.

Je suis toujours préoccupé par la protection de la qualité de l'eau du lac. Nous sommes à même de constater les effets des changements climatiques. Nous surveillons tous les signes en ce sens. Le lac est en bonne santé, mais nous devons tous y contribuer. Chaque geste compte. Tous les riverains partagent la même eau et nous devons être conscients que collectivement nous en sommes responsables. Je vois encore de l'abattage d'arbres et la réduction de la bande riveraine. Certains s'obstinent à couper le gazon jusqu'aux bords du lac. Tandis que des riverains investissent de grosses sommes d'argent pour stabiliser leurs berges, d'autres coupent des arbres et détruisent la protection naturelle pour finalement semer du gazon dans la bande riveraine, et ce, malgré la réglementation. Pendant les fins de semaine, certains se transforment en maniaques de la tronçonneuse. Misère, cela me décourage...

Avec les années, j'ai appris à ne pas croire lorsqu'on me dit « je le sais, je connais la réglementation de la bande riveraine ». Consultez la réglementation avant de faire quoi se soit à l'intérieur de la bande riveraine. Je vous rappelle que la largeur minimale est de 10 à 15 mètres en fonction de la pente du terrain entre le milieu aquatique et le milieu terrestre. La bande riveraine est essentielle pour protéger les habitats et la faune aquatique et terrestre. De façon générale dans cette bande, on ne construit rien, on n'aménage rien, on ne coupe rien. Vous pouvez consulter le dépliant d'urbanisme sur le site de la Municipalité au lien suivant : [https://www.lacducerf.ca/wp-content/uploads/depliant\\_urbanisme\\_lac-du-cerf\\_-version\\_2008.pdf](https://www.lacducerf.ca/wp-content/uploads/depliant_urbanisme_lac-du-cerf_-version_2008.pdf)

### **La bande riveraine, ça sert à quoi ?**

#### **1. Stabiliser les berges « protéger votre investissement »**

Bien que l'érosion soit un phénomène naturel, les activités humaines exposent les sols aux forces destructrices de l'eau et en multiplient les effets. Ainsi, chaque année, une partie des sols se retrouvent dans les cours d'eau. Grâce à son couvert végétal et à ses réseaux racinaires qui retiennent le sol, la bande riveraine a pour effet de stabiliser les berges. La partie aérienne de la végétation agit comme un parapluie protège les rives contre les impacts des précipitations et ralentit le ruissellement et ses forces érosives.

## 2. Filtrer les matières fertilisantes et les pesticides « arrêté de nourrir les algues »

En ruisselant, l'eau provenant des champs de culture entraîne dans les cours d'eau les particules de sol les plus fines, chargées de matières fertilisantes et de résidus de pesticides. De même, l'eau de pluie ainsi que l'eau de la fonte des neiges entraînent dans les cours d'eau les particules de sol les plus fines chargées de matières fertilisantes. La bande riveraine agit alors comme un véritable filtre épurateur. La végétation ralentit la vitesse d'écoulement de l'eau et favorise sa pénétration dans le sol, retenant du même coup les matières fertilisantes et les polluants transportés par l'eau qui coule à la surface.

**Sachez qu'un kilogramme d'engrais phosphoré contribue à la production de 500 kg de plantes aquatiques !**

Source : *Protéger et restaurer les lacs* de Robert Lapalme, édition Bertrand Dumond.

## 3. Retenir les sédiments emportés par l'eau de ruissellement

La végétation dans la bande riveraine permet de réduire la perte de sol par ruissellement. Elle empêche l'eau de surface ou de pluie d'entraîner les particules de sol dans le cours d'eau. Plus elle sera large, plus elle sera efficace dans la rétention des sédiments. La végétation dans la bande riveraine est composée d'arbres, d'arbustes et d'herbacés, elle agit également comme haie brise-vent. Elle permet alors de réduire la force du vent et, par le fait même, l'érosion éolienne des sols. L'implantation de végétation dans la bande riveraine constitue une des mesures à privilégier pour freiner l'érosion.

## 4. Améliorer la qualité de l'eau, c'est ça que l'on veut : « c'est bon pour nos poissons »

La végétation dans la bande riveraine agit sur plusieurs facteurs ayant un impact direct sur la qualité de l'eau et permet d'avoir une eau plus claire et plus fraîche dans les cours d'eau. Ainsi, la bande riveraine :

- Préviend le réchauffement excessif de l'eau et la diminution de sa teneur en oxygène grâce à l'ombrage créé par la végétation, et ça, c'est bon pour nos poissons ;
- Limite la quantité d'éléments nutritifs dans l'eau, lesquels occasionnent la **prolifération des plantes aquatiques et des algues** et accélèrent le processus d'eutrophisation (vieillesse prématuré) du cours d'eau (pas plaisant de se baigner dans les algues) ;
- Diminue le taux de particules en suspension dans l'eau, réduisant par le fait même la turbidité (eau brouillée) et les impacts sur l'habitat de plusieurs espèces aquatiques ;
- Réduit la présence de résidus de pesticides, lesquels peuvent affecter la qualité de l'eau de même que le milieu de vie de plusieurs espèces aquatiques et fauniques.

## Un invité chevronné

Lors de l'assemblée annuelle en juin 2023, nous avons invité Pierre-Étienne Drolet de COBALI, il détient un baccalauréat en biologie de l'Université Laval et de l'Université de Louvain en Belgique, ainsi qu'une maîtrise en gestion de l'environnement de l'Université de Sherbrooke. Pierre-Étienne est un grand vulgarisateur, sympathique, et une source intarissable d'information.

Plusieurs thèmes ont été abordés, l'impact des feux de forêt, les feux sur les plages, les espèces envahissantes, les tortues. Je lui avais demandé de nous parler des feux d'artifice. Ce qu'il nous a révélé m'a particulièrement désolé.



## La pollution causée par les feux d'artifice

Les produits contenus dans les feux d'artifice peuvent causer de graves problèmes de santé aux gens. De plus, ces produits se retrouvent dans les cours d'eau sous forme de particules fines.

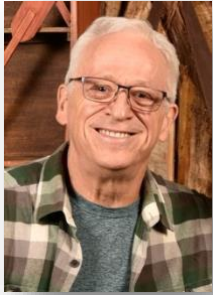
Je pense aux riverains qui, chaque fin de semaine, font des feux d'artifice au-dessus du lac pour avoir une vue imprenable de ces feux. Toutes ces particules se retrouvent dans le lac. Le smog visible qui s'en dégage contient ces dites particules fines avec une quantité importante de CO<sub>2</sub>, le gaz ira dans l'atmosphère et les particules fines se précipiteront au sol ou dans l'eau. Sans compter que les déchets de plastiques comme les emballages de feux d'artifice sont souvent laissés derrière suite à l'explosion, ce qui engendre une pollution supplémentaire (la photo a été prise sur notre lac). Nous avons de plus en plus de plaintes au sujet des feux d'artifice à la tombée de la nuit, car ça génère beaucoup de bruit. Pour terminer, voici le résultat d'une étude sur les impacts environnementaux et sur la santé ; une étude de la revue Québec Sciences parue en 2010 avait statué qu'en moyenne, jusqu'à 10 000 microgrammes par mètre cube de particule (résidus chimiques combustions etc) se trouvaient dans l'air les soirs de feux d'artifice. L'Organisation mondiale de la Santé (OMS) recommande une quantité maximale de quinze microgrammes de particules. En comparaison, un épisode de smog représente une concentration de 80 microgrammes « Article tiré de TVA nouvelle publié le 31 juillet 2022 ».



Résidus de feu artificiel

## Finalement, vous voulez prendre soin de votre lac, voici quelques conseils simples à appliquer :

- Assurez-vous du bon fonctionnement de la fosse septique, faites la vidange aux 2 ans pour les résidents permanents et aux 4 ans pour les saisonniers.
- N'utilisez aucun pesticide et fertilisant près du lac.
- N'utilisez aucun nettoyant à base de phosphate.
- Prenez-soin de votre bande riveraine assurez-vous d'avoir les 3 niveaux de protections
  - Arbres, arbustes et herbacés.
- Respecter les limites de vitesse à 10 km à moins de 60 mètres « 200 pieds » de la rive et particulièrement dans les zones peu profondes.



## The President's Message

Hello

On behalf of the Association's Board of Directors, I wish you a happy new year on the shores of our beautiful lake. Your support of the Association is essential and it is thanks to your dues that we are able to operate.

Thank you to the members of the current Board of Directors for their dynamism, their hard work and the efforts they have made to bring our various files to a successful conclusion. Our primary goal is the environmental protection of our lake.

The APPGLC remains relevant and it is thanks to a multitude of small actions taken by dozens of men and women who have been working voluntarily since 1978 to maintain the quality of the water in our magnificent body of water.

I am always concerned about protecting the water quality of the lake. We can see the effects of climate change. We are watching for all signs of this. The lake is healthy, but we all need to do our part. Every gesture counts, all local residents share the same water and we must be aware that collectively we are responsible for this. I still see the felling of trees and the reduction of the riparian strip, some people insist on cutting the grass up to the edge of the lake. Some residents invest large sums of money to stabilize their shorelines, while others cut down trees and destroy natural protection to finally sow sod in the riparian strip despite the regulations. On weekends, some turn into chainsaw freaks. Misery, how discouraging ...

Over the years, I've learned not to believe when people tell me, "I know, I know the regulations of the riparian buffer." Consult the regulations before doing anything inside the riparian zone. I remind you that the minimum width is 10 to 15 metres depending on the slope of the land between the aquatic and terrestrial environments. The riparian buffer zone is essential to protect aquatic and terrestrial habitats and wildlife. Generally speaking, in this band, nothing is built, nothing is developed, nothing is cut. You can consult the urban planning brochure on the Municipality's website at the following link: [https://www.lacducerf.ca/wp-content/uploads/depliant\\_urbanisme\\_lac-du-cerf\\_-version\\_2008.pdf](https://www.lacducerf.ca/wp-content/uploads/depliant_urbanisme_lac-du-cerf_-version_2008.pdf)

### **What is the purpose of the riparian strip?**

#### **1. Stabilizing the banks "protecting your investment"**

Although erosion is a natural phenomenon, human activities expose soils to the destructive forces of water and multiply their effects. Thus, every year, part of the soil ends up in waterways. Thanks to its vegetation cover and root networks that hold the soil, the riparian buffer has the effect of stabilizing the banks. The above-ground part of the vegetation acts as an umbrella, protects the shoreline from the impacts of precipitation and slows down runoff and its erosive forces.

## 2. Filter fertilizers and pesticides "stop feeding algae"

As water from crop fields runs, it carries the finest soil particles into the waterways, laden with fertilizers and pesticide residues. Similarly, rainwater and water from snowmelt carry the finest soil particles loaded with fertilizers into waterways. The riparian buffer then acts as a real purifying filter. Vegetation slows down the speed of water flow and promotes water penetration into the soil, trapping fertilizers and pollutants carried by the water flowing to the surface. One kilogram of phosphorus fertilizer produces 500 kilograms of aquatic plants!

## 3. Retain sediment washed away by runoff

Vegetation in the riparian buffer reduces soil loss through runoff. It prevents surface or rainwater from carrying soil particles into the stream. The wider it is, the more effective it will be in retaining sediment. The vegetation in the riparian strip is composed of trees, shrubs and herbaceous plants, it also acts as a windbreak. It then reduces the force of the wind and, by the same token, wind erosion of the soil. The establishment of vegetation in the riparian buffer zone is one of the measures to be favoured to curb erosion.

## 4. Improving water quality is what we want: "it's good for our fish"

Vegetation in the riparian buffer zone acts on several factors that have a direct impact on water quality and allows for clearer and fresher water in waterways. As a result, the riparian buffer:

- Prevents excessive heating of the water and the decrease of its oxygen content thanks to the shading created by vegetation, and that's good for our fish;
- Limits the amount of nutrients in the water, which cause **the proliferation of aquatic plants and algae** and accelerate the eutrophication process (premature aging) of the watercourse (not pleasant to bathe in algae);
- Reduces the level of suspended particles in the water, thereby reducing turbidity (cloudy water) and impacts on the habitat of many aquatic species;
- Reduces the presence of pesticide residues, which can affect water quality as well as the living environment of many aquatic and wildlife species.

## A seasoned guest

At the annual meeting in June 2023, we invited Pierre-Étienne Drolet from COBALI. He holds a bachelor's degree in biology from the Université Laval and the Université de Louvain in Belgium, as well as a master's degree in environmental management from the Université de Sherbrooke. Pierre-Étienne is a great 'vulgarizer', sympathetic, and an inexhaustible source of information.



Several themes were discussed, the impact of forest fires, fires on beaches, invasive species, turtles. I asked him to tell us about the fireworks. I was particularly saddened by what he revealed.

## Pollution caused by fireworks

The products in fireworks can cause serious health problems for people. In addition, these products end up in waterways in the form of fine particles.

I am thinking of the residents who, every weekend, set off fireworks over the lake to get a breathtaking view of these fires. All of these particles end up in the lake. The visible smog that emerges from it contains these so-called fine particles with a significant amount of CO<sub>2</sub>, the gas will go into the atmosphere and the fine particles will precipitate to the ground or water. Not to mention that plastic waste such as fireworks packaging is often left behind following the explosion, which causes additional pollution (the photo was taken on our lake). We have more and more complaints about fireworks at dusk because it generates a lot of noise. Finally, here is the result of a study on environmental and health impacts; A 2010 study in the journal Québec Sciences found that, on average, up to 10,000 micrograms per cubic metre of particulate matter (chemical residues, combustion, etc.) were in the air on fireworks nights. The World Health Organization (WHO) recommends a maximum amount of fifteen micrograms of particulate matter. In comparison, a smog episode represents a concentration of 80 micrograms "Article taken from TVA nouvelle published on July 31, 2022".



*Résidus de feu artificiel*

## Finally, if you want to take care of your lake, here are some simple rules to observe:

- Make sure the septic tank is working properly, empty it every 2 years for permanent residents and every 4 years for seasonal workers.
- Do not use any pesticides or fertilizers near the lake.
- Do not use any phosphate-based cleaners.
- Take care of your riparian buffer, make sure you have all 3 levels of protection:
  - Trees, shrubs, and herbaceous plants
- Observe a speed limit of 10 km per hour, within 60 metres (200 feet) of the shoreline, especially in shallow areas.

**Projet de revégétalisation de la bande riveraine.**

La bande riveraine est très importante pour la qualité de l'eau du lac. Le COBALI, à savoir le Comité du bassin versant de la rivière du lièvre, encourage les riverains à revégétaliser leur bande riveraine. À cet égard, le COBALI a reçu une aide financière pour un projet de revégétalisation de la bande riveraine par les riverains. Le but est de créer des guides et des capsules vidéos pour aider les riverains et associations à accomplir cette tâche.

Dans le cadre de ce projet, nous recherchons des riverains qui souhaitent s'impliquer pour revégétaliser leur bande riveraine. Les plants nécessaires seront fournis. Les riverains devront eux même faire la plantation des végétaux avec l'aide de l'Association. Un guide pour revégétaliser les bandes riveraines créé par le COBALI vous sera remis. Le transport des plants est à prévoir. Ce projet est une occasion pour vous de prendre soin de votre bande riveraine à peu de frais.

Pour de plus amples informations, vous pouvez communiquer avec nous par courriel

[ldcappglc@gmail.com](mailto:ldcappglc@gmail.com) ou téléphone 819 597-2019

**Riparian strip revegetation project.**

The riparian strip is very important for the water quality of the lake. COBALI, namely the Lièvre River Watershed Committee, encourages local residents to revegetate their riparian strip. In this regard, COBALI received financial assistance for a project to revegetate the riverside strip by local residents. The goal is to create guides and video clips to help local residents and associations accomplish this task.

As part of this project, we are looking for local residents who wish to get involved in revegetating their riverside strip. The necessary plants will be provided. Local residents will have to plant the plants themselves with the help of the Association. A guide to revegetating riparian areas created by COBALI will be given to you. Transport of the plants is to be expected. This project is an opportunity for you to take care of your shoreline at little cost.

For further information, you can contact us by email

[ldcappglc@gmail.com](mailto:ldcappglc@gmail.com) or phone 819 597-2019

**Bonjour riverain.es, campeur.euses, résident.es permanent.es,**

**Luce Des Roches**

Pour commencer la saison, j'aimerais vous rappeler l'importance de s'impliquer dans la protection de notre lac. Ne vous imaginez pas que les touristes qui viennent sporadiquement sur notre lac seront ceux qui sauront le protéger, car si notre lac devient eutrophe, ils iront sur un autre lac !

Restons éveillés et soyons prêts à réagir pour garder notre lac clair et limpide, deux qualificatifs définissant très bien notre beau lac du Cerf !

Ainsi, pour préserver la qualité de l'eau du lac, il faut minimiser tous les apports en sédiments et éléments nutritifs vers le lac afin de ne pas contribuer à accélérer son eutrophisation.

Vous vous souvenez ce qu'est l'**eutrophisation** d'un lac : dans un plan d'eau jeune, qualifié « d'oligotrophe », il y a peu de matières nutritives. Ceci limite la croissance des plantes aquatiques, des algues [et des](#) cyanobactéries.

Or, si le principal nutriment, habituellement le phosphore, devient trop abondant dans un lac, les plantes aquatiques, les algues et les cyanobactéries en profitent ainsi pour proliférer dans le milieu où il y aura augmentation de la matière organique. Les bactéries responsables de sa décomposition consomment donc plus d'[oxygène](#) dissous, ce qui peut occasionner un déficit en oxygène pour les animaux aquatiques, y compris les [poissons](#). En parallèle, l'eutrophisation s'accompagne généralement d'une diminution de la [transparence de l'eau](#) causée par la présence accrue d'algues microscopiques et de matières en suspension, ce qui entraîne un réchauffement de l'eau d'où une modification des espèces de poissons qui ont besoin d'eau froide pour leur survie.

Mais quelles sont les principales sources de nutriments et de sédiments qui sont problématiques pour notre lac ?

- **Sols mis à nu** (coupes forestières, agriculture, chantiers de construction, érosion et entretien des fossés, déboisement des rives et des terrains)
- Ruissellement des **eaux pluviales**
- **Engrais domestiques** (pour pelouses, platebandes, etc.)
- **Engrais agricoles** (engrais chimiques, lisiers, etc.)
- **Rejets d'eaux usées** domestiques (installations septiques) ou municipales (surverses)
- **Produits domestiques phosphatés**
- **Milieus humides** et inondés (activités du castor)

**Eutrophe;** Se dit d'un plan d'eau (étang, lac, etc.) dont les eaux enrichies en matières organiques sont le siège d'une prolifération végétale et bactérienne entraînant une désoxygénation

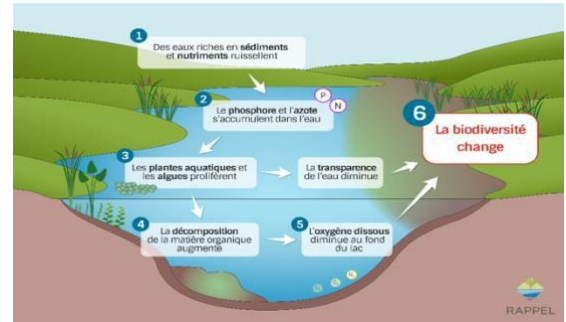
**Par conséquent, que pouvons-nous faire pour éviter l'apport de nutriments et sédiments dans notre lac. Voici un petit rappel :**

- 1) **Priorité à la végétalisation :** La végétalisation est un geste simple qui permet de protéger la qualité de l'eau de votre lac :
  - Ne pas couper les arbres et planter des arbustes : le réseau de racines filtre les eaux qui se retrouveront dans le lac ;
  - Limiter le ruissellement des eaux de surface vers le lac et maintenir un taux de phosphore le plus bas possible. Le phosphore est le principal responsable du développement des fleurs d'eau d'algues bleu-vert ;
  - Maintenir la végétation sur la bande riveraine d'une largeur de 10 à 15 m selon la pente et mélanger les trois strates de végétation (herbacées, arbustes, arbres).
- 2) **Ne pas vider l'eau des spas sur votre terrain ou dans le lac**
- 3) **Ne pas utiliser des fertilisants, pesticides, herbicides**
- 4) **Ne pas désherber les lacs !** Les végétaux, algues et plantes aquatiques sont utiles.
- 5) **Laver soigneusement nos embarcations et DEMANDER à nos visiteurs de bien laver leur embarcation avant de naviguer sur notre lac,** car une embarcation qui a navigué sur un autre plan d'eau avant de venir sur notre lac pourrait contaminer le lac avec des plantes aquatiques envahissantes comme le [myriophylle à épi](#).
- 6) **Ne pas déranger le frai du poisson.**

Perchaude, truite arc-en-ciel	15 mars – 15 avril
Grand brochet, doré jaune	15 mars – 30 avril
Achigan à petite bouche	1er avril – 15 mai
Truite brune	1er oct. – 31 oct.

## Aidez-nous à briser le cycle des effets néfastes provoqués par l'humain sur notre lac.

Soyons donc vigilants pour conserver la qualité de l'eau de notre lac. Présentement, notre lac est un lac **OLIGOTROPHE** (*peu nourri*), c'est-à-dire qu'il est **pauvre en matières nutritives**, très profond à plusieurs endroits et avec une faible productivité biologique. L'eau est généralement d'une grande transparence, possède une bonne teneur en oxygène dissous\* et contient des sédiments peu épais constitués de matières minérales (sable, roches et gravier).



Références : <https://rapport.qc.ca/fiches-informatives/eutrophisation/>

À titre d'information, les analyses prises l'été passé sur notre lac nous confirment que nous sommes sur la bonne voie. Continuons sur cette direction.

Mois de prélèvement	Point de prélèvement	Analyses	Limites acceptables	Résultats
MAI 2023	Petit Lac	Transparence	4-12 mètres	7.6 m
	Baie Lefebvre	Transparence	4-12 mètres	7.7 m
JUN 2023	Baie Lefebvre	E.Coli	Absence/1 ml	Absence / 1 ml
	Baie Lefebvre	Transparence	4-12 mètres	6 m
	Baie Bonnet Rouge	E.Coli	Absence/1 ml	Absence / 1 ml
		pH	6.5 à 9.0	7.6
		Conductivité	0 et 200 µS/cm	58.2 µS/cm
	Boismenu (petit lac)	E.Coli	Absence/1 ml	Absence / 1 ml
	Petit lac	Transparence	4-12 mètres	6.2 m
JUILLET 2023	Baie Lefebvre	E.Coli	Absence/1 ml	Absence / 1 ml
	Baie Lefebvre	Transparence	4-12 mètres	5.4 m
	Boismenu (petit lac)	pH	6.5 à 9.0	7.6
		E.Coli	Absence/1 ml	Absence / 1 ml
		E.Coli	Absence/1 ml	Absence / 1 ml

	Baie Bonnet rouge	Conductivité	0 et 200 µS/cm	53.1 µS/cm
	Plage municipale	E.Coli	Absence/1 ml	Absence / 1 ml
	<b>Petit lac</b>	Transparence	6-12 mètres	6.8 m
AOÛT 2023	Baie Lefebvre	E.Coli	Absence/1 ml	Absence / 1 ml
	Boismenu (petit lac)	E.Coli	Absence/1 ml	Absence / 1 ml
	Baie Bonnet rouge	E.Coli	Absence/1 ml	Absence / 1 ml
		pH	6.5 à 9.0	7.5
		Conductivité	0 et 200 µS/cm	56.8 µS/cm
	Plage municipale	E.Coli	Absence/1 ml	Absence / 1 ml

Conductivité : Indicateur des minéraux dans l'eau –

La transparence de l'eau se mesure par la profondeur jusqu'à laquelle la lumière peut pénétrer. Elle est donc influencée par l'abondance de différents composés dissous et en suspension dans l'eau.

La transparence varie légèrement :

- Elle est plus faible au printemps à cause du brassage des eaux.
- Elle augmente à la fin du printemps avec la stabilisation de l'eau (mois de mai).
- Elle diminue de nouveau au fil de l'été avec l'augmentation des micro-organismes.
- Elle paraît plus faible les jours nuageux que les jours ensoleillés.

Source : <https://rappel.qc.ca/fiches-informatives/transparence-de-leau/>

**PROTÉGEONS NOTRE LAC ET CONTRIBUONS TOUS ET TOUTES** à sa protection avec un petit envoi de 20 \$ par famille afin d'aider l'Association à réagir vite aux causes humaines et/ou environnementales qui pourraient avoir un effet néfaste sur notre lac (grand lac et petit lac) !

À Lac-du-Cerf, la protection de notre lac est une priorité. Il est important de s'y conformer.

Luce Des Roches  
Microbiologiste  
Membre n° 974

**Hello local residents, campers, permanent residents.**

**Luce DesRoches**

The Association for the Protection of Lac du Cerf (large and small) is back to inform you.

To start the season, I would like to remind you of the importance of getting involved in protecting our lake. Don't imagine that tourists who come sporadically to our lake will be the ones who will protect it, because if our lake becomes eutrophic (ages and becomes unsuitable for swimming), they will simply go to another lake!

Let's stay vigilant and be ready to react to keep our lake clean and clear - two adjectives that very well define our beautiful Lac du Cerf!

Thus, to preserve the quality of the lake's water, it is necessary to minimize all sediment and nutrient inputs to the lake so as not to contribute to accelerating its eutrophication.

You remember what the **eutrophication** of a lake is: an accumulation of organic debris causing their pollution by deoxygenation. On the other hand, in a young body of water, described as oligotrophic, there are few nutrients. This limits the growth of aquatic plants, algae and cyanobacteria.

However, if the main nutrient, usually phosphorus, becomes too abundant in a lake, aquatic plants, algae and cyanobacteria take advantage of this to proliferate in the environment where there will be an increase in organic matter. The bacteria responsible for its decomposition therefore consume more dissolved oxygen, which can cause an oxygen deficiency for aquatic animals, including fish. At the same time, eutrophication is generally accompanied by a reduction in the transparency of the water caused by the increased presence of microscopic algae and suspended matter, which leads to a warming of the water, hence a modified fish species that need cold water for their survival.

But what are the main sources of nutrients and sediments that are problematic for our lake?

- **Bare soil** (logging, agriculture, construction sites, erosion and maintenance of ditches, deforestation of banks and land)
- **Storm water runoff**
- **Domestic fertilizers** (for lawns, flowerbeds, etc.)
- **Agricultural fertilizers** (chemical fertilizers, slurry, etc.)
- **Discharges of domestic wastewater** (septic systems) or municipal wastewater (overflows)
- **Phosphated household products**
- **Wet and flooded environments** (beaver activities)

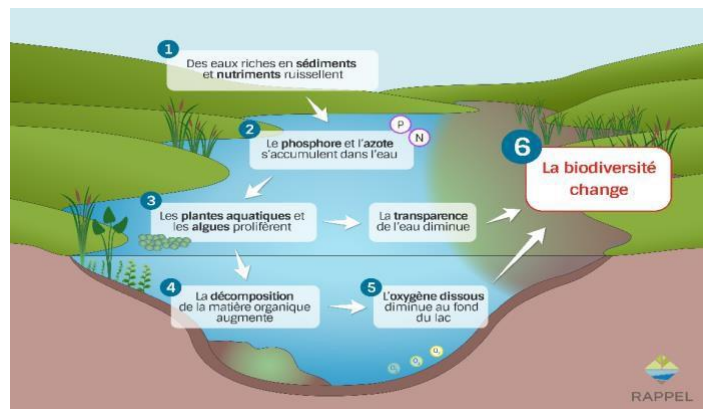
**Therefore, what can we do to avoid the addition of nutrients and sediments to our lake? Here's a little reminder:**

- 1) **Priority to revegetation:** Revegetation is a simple action that helps protect the water quality of your lake:
  - Do not cut trees and plant shrubs: the network of roots filters the water which will end up in the lake;
  - Limit surface water runoff into the lake and maintain phosphorus levels as low as possible. Phosphorus is primarily responsible for the development of blue-green algae blooms;
  - Maintain vegetation on the riparian strip with a width of 10 to 15 m depending on the slope and mix the three strata of vegetation (herbaceous, shrubs, trees).
- 2) **Do not empty water from spas on your property or into the lake**
- 3) **Do not use fertilizers, pesticides, herbicides**
- 4) **Do not weed the lakes!** Plants, algae and aquatic plants are useful.
- 5) **Wash our boats carefully and ASK our visitors to wash their boat well before sailing on our lake,** because a boat that has navigated on another body of water before coming to our lake could contaminate the lake with aquatic plants invasive species such as **Eurasian watermilfoil**.
- 6) **Do not disturb the spawning fish.**

Perch, rainbow trout	March 15 – April 15
Northern pike, walleye	March 15 – April 30
Smallmouth Bass	April 1 – May 15
Brown trout	Oct. 1 – Oct. 31

**Help us break the cycle of harmful effects caused by humans on our lake.**

Let us therefore be vigilant to maintain the quality of the water in our lake. Currently, our lake is an OLIGOTROPHIC lake (poorly nourished), that is to say it is poor in nutrients, very deep in several places and with low biological productivity. The water is generally very transparent, has a good dissolved oxygen content\* and contains thin sediments made up of mineral materials (sand, rocks and gravel).



References: <https://rappel.qc.ca/fiches-informatives/eutrophisation/>

**For your information, the analysis done last summer on our lake confirm that we are on the right track.**  
 Let's continue in this direction.

<b>Collection Month</b>	<b>Location</b>	<b>Analysis</b>	<b>Acceptable readings</b>	<b>Results</b>
MAY 2023	<b>Small Lake</b>	Transparency	4-12 metres	7.6 m
	Baie Lefebvre	Transparency	4-12 metres	7.7 m
JUNE 2023	Baie Lefebvre	E.Coli	Absence/1 ml	Absence / 1 ml
	Baie Lefebvre	Transparency	4-12 metres	6 m
	Baie Bonnet Rouge	E.Coli	Absence/1 ml	Absence / 1 ml
		pH	6.5 à 9.0	7.6
		Conductivity	0 et 200 µS/cm	58.2 µS/cm
	<b>Boismenu (small lake)</b>	E.Coli	Absence/1 ml	Absence / 1 ml
	<b>Small Lake</b>	Transparency	4-12 metres	6.2 m
JULY 2023	Baie Lefebvre	E.Coli	Absence/1 ml	Absence / 1 ml
	Baie Lefebvre	Transparency	4-12 metres	5.4 m
	<b>Boismenu (small lake)</b>	pH	6.5 à 9.0	7.6
		E.Coli	Absence/1 ml	Absence / 1 ml
	Baie Bonnet rouge	E.Coli	Absence/1 ml	Absence / 1 ml
		Conductivity	0 et 200 µS/cm	53.1 µS/cm
	Plage municipale	E.Coli	Absence/1 ml	Absence / 1 ml
	<b>Small Lake</b>	Transparency	6-12 metres	6.8 m
AUGUST 2023	Baie Lefebvre	E.Coli	Absence/1 ml	Absence / 1 ml
	<b>Boismenu (small lake)</b>	E.Coli	Absence/1 ml	Absence / 1 ml
	Baie Bonnet rouge	E.Coli	Absence/1 ml	Absence / 1 ml
		pH	6.5 à 9.0	7.5
		Conductivité	0 et 200 µS/cm	56.8 µS/cm
	Municipal Beach	E.Coli	Absence/1 ml	Absence / 1 ml

Conductivity: Indicator of minerals in water –

The transparency of water is measured by the depth to which light can penetrate. It is therefore influenced by the abundance of different compounds dissolved and suspended in water.

Transparency varies slightly:

- It is weaker in spring because of the mixing of water.
- It increases at the end of spring with the stabilization of the water (month of May).
- It decreases again over the summer with the increase in micro-organisms.
- It appears weaker on cloudy days than on sunny days.

Source: <https://rappel.qc.ca/fiches-informatives/transparence-de-leau/>

**LET'S PROTECT OUR LAKE AND LET'S ALL CONTRIBUTE** to its protection with a small donation of \$20 per family to help the Association react quickly to human and/or environmental causes that could have a harmful effect on our lake (large lake and small lake)!

At Lac-du-Cerf, protecting our lake is a priority. It is important to comply with it.

Luce Des Roches

Microbiologist

Member #974

Mot du Maire



Bonjour à vous riverains du Grand et Petit Lac-du-Cerf,

Je veux d'abord remercier l'association de me permettre de vous écrire quelques mots encore une fois cette année dans votre journal.

À la suite du printemps sec de 2023 (ainsi que les nombreux feux de forêt qui ont suivi) et de l'hiver particulier que nous venons de vivre, il est plus que jamais clair pour tous que l'environnement est un dossier très concret qui doit être pris au sérieux. Les associations comme la vôtre sont très importantes afin d'aider les élus à bien orienter leurs décisions ayant un impact sur notre environnement, mais aussi sur la qualité de nos plans d'eau et votre qualité de vie. Pour moi il est primordial que le dialogue soit facile avec vous et je dois féliciter vos administrateurs qui font un excellent travail de communications et collaborations sur les différents dossiers.

J'aimerais remercier tous les utilisateurs pour votre collaboration pour la première année de mise en service de la barrière au quai municipal. Malgré les quelques petits ajustements qui ont été nécessaires, on peut dire que le système fonctionne bien. Nous avons d'ailleurs reçu de nombreux bons commentaires autant de résidents que de touristes qui ont été épatés par ce système et le coût raisonnable exigé à la station de

lavage. Je crois que nous avons trouvé une formule gagnante pour nous aider à assurer une protection du lac tout en favorisant la vitalité de notre économie touristique.

Il s'agit d'un point d'équilibre assez fragile qu'il faut maintenir à long terme car l'un ne va pas sans l'autre, un beau lac en santé attire des visiteurs, ces visiteurs apportent un avantage économique indéniable, mais plus d'utilisateurs demandent aussi des investissements afin d'assurer la protection et le respect de l'environnement. Lac-du-Cerf montre l'exemple et plusieurs autres municipalités souhaitent emboîter le pas et installer un système semblable au nôtre qui est avant-gardiste. Dans les prochains mois je souhaite explorer la possibilité que la MRC se dote d'une patrouille nautique afin de partager des ressources entre les municipalités pour assurer une surveillance et un respect des règlements en vigueur, mais à un coût réaliste pour les petites communautés comme la nôtre qui ne sont pas équipés pour faire une pleine surveillance. Je vous tiendrai informé des avancements si le projet va de l'avant.

Je ne peux passer sous le silence le passage sur le lac de la mystérieuse « grenouille » à l'automne dernier. Je parle ici de la machine à laquelle nous avons fait appel pour effectuer le retrait des sédiments dans la baie Valiquette. Ses sédiments avaient été transportés lors du démantèlement de barrages de castors en 2019 entre le lac Baptiste Lefebvre et le Lac-du-Cerf. Il nous a fallu du temps afin de trouver les fonds nécessaires, mais surtout la solution idéale pour effectuer les travaux conformément aux exigences du ministère. Maintenant nous pouvons enfin dire que le dossier est réglé pour les sédiments, mais en ce qui concerne la gestion des barrages de castors, nous sommes en discussion avec la MRC et le gouvernement du Québec car cette responsabilité devrait relever de Québec (qui ont l'expertise) et non de la MRC et encore moins des municipalités afin d'éviter que de tels événements ne se reproduisent et surtout que l'on en tienne responsable la municipalité qui agit de bonne foi.

C'est grâce à des associations comme la vôtre et aux nombreux bénévoles que nous pouvons assurer une veille sur notre environnement notamment au niveau des bandes riveraines. L'association est très active dans ce dossier et vous devez continuer de sensibiliser les riverains sur l'importance de la protection de cette bande afin de vous assurer collectivement au maintien de la qualité de l'eau qui en souvent la raison pourquoi chacun d'entre vous y êtes installé aujourd'hui.

En terminant, je sais que plusieurs d'entre vous avez reçu un nouveau rôle d'évaluation qui peut montrer une hausse importante dans certains cas, mais dites-vous que cela est une bonne nouvelle qui reflète la valeur sur le marché de votre propriété, mais aussi que cela témoigne de l'importance de la qualité d'un plan d'eau lorsqu'on établit la valeur d'une propriété. Le taux de taxe 2024 a été ajusté afin de contrer le mieux possible l'augmentation du compte de taxe, mais si la valeur de votre propriété a augmenté plus que la moyenne il est normal que les taxes aient aussi augmentées cette année. La municipalité n'a pas de contrôle sur le rôle d'évaluation, le taux de taxes étant le même pour tout le monde les augmentations sont donc proportionnelles à la variation de la valeur foncière de chaque propriété. Si vous croyez que la nouvelle valeur foncière est erronée, vous pouvez déposer une demande de révision auprès de la MRC d'ici le 30 avril 2024.

Merci infiniment de votre attention, cordialement,

**Nicolas Pentassuglia, maire**

# ATTENTION AU BATILLAGE



Quoi de plus agréable par une chaude journée d'été que de mettre le bateau à l'eau et d'aller se promener sur le lac, les cheveux au vent?



Bien que plusieurs d'entre nous apprécient ces activités, il importe de respecter certaines normes de conduite afin de limiter nos impacts sur l'environnement, les propriétés riveraines et préserver la sécurité de tous les usagers.

## DÉFINITIONS :

Le **sillage**, c'est la traînée de vagues qu'une embarcation en mouvement laisse derrière elle.

Toutes les embarcations laissent un sillage, mais la grosseur des vagues produites dépend de plusieurs facteurs :

- Taille et forme du bateau;
- Nombre de passagers;
- Vitesse;
- Etc.



Ces vagues voyagent vers les rives et le battement qu'elles provoquent en touchant terre s'appelle le **batillage**. Le batillage peut être une source importante d'**érosion des rives** et de **perturbation du fond**.

Le sol arraché à la rive ou remué du fond se retrouve en suspension dans l'eau.



Plusieurs scientifiques ont calculé qu'un batillage d'à peine 20 cm (9 po) de hauteur peut éroder la rive.

Le **sillage** peut donc avoir des effets négatifs sur les **propriétés**, l'**environnement**, et même sur la **villégiature**.

En voici des exemples :

### PROPRIÉTÉ



- LES PROPRIÉTÉS RIVERAINES ÉRODÉES PEUVENT PERDRE DU TERRAIN ET DE LA VALEUR
- LE SILLAGE PEUT ENDOMMAGER LES EMBARCATIONS AMARRÉES AUX QAIS
- LES ARBRES DÉRACINÉS PAR L'ÉROSION PEUVENT ENDOMMAGER LES QAIS ET LES EMBARCATIONS

### ENVIRONNEMENT



- LES SÉDIMENTS PEUVENT COLMATER LES FRAYÈRES ET IRRITER LES BRANCHIES DES POISSONS
- LES VAGUES PEUVENT PERTURBER LES ANIMAUX COMME LES OISEAUX QUI NICHENT PRÈS DE LA RIVE OU LES TORTUES
- LES ARBRES ET LA VÉGÉTATION RIVERAINE PEUVENT ÊTRE DÉRACINÉS

### VILLÉGIATURE

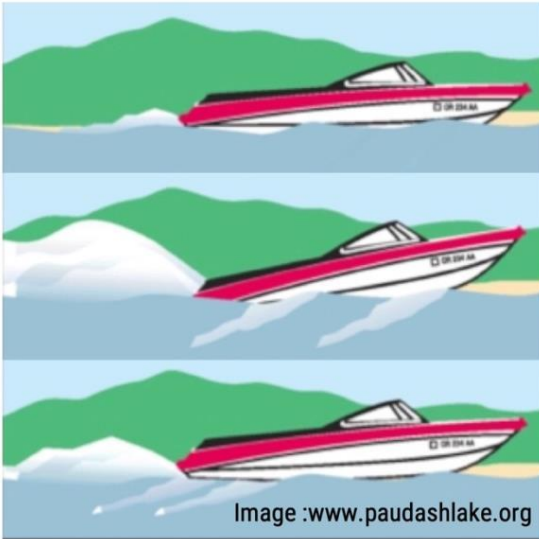


- LE SILLAGE PEUT ÊTRE UN DANGER POUR LES BAIGNEURS ET LES PÊCHEURS DU PLAN D'EAU
- LE SILLAGE PEUT DÉSTABILISER LES PASSAGERS DES AUTRES EMBARCATIONS ET CAUSER DES BLESSURES
- LES SÉDIMENTS PEUVENT BROUILLER L'EAU, LA RENDANT PEU ATTRAYANTE POUR LES BAIGNEURS ET LES PÊCHEURS

# ATTENTION AU BATILLAGE

SOYEZ ATTENTIF À VOTRE VITESSE

EN TANT QUE PLAISANCIER, IL PEUT VOUS ÊTRE FACILE DE CONTRÔLER LA TAILLE DE VOTRE SILLAGE. COMPRENDRE LES VITESSES DE FONCTIONNEMENT DE VOTRE EMBARICATION EST UNE PREMIÈRE ÉTAPE.



**Vitesse de déplacement** – C’est la vitesse la plus lente de l’embarcation. Elle crée généralement *le plus petit sillage*. La proue demeure dans l’eau à cette vitesse.

**Vitesse de transition** – À mesure que la vitesse augmente vers le point de planage, la proue s’élève et la poupe s’enfonce. C’est la vitesse engendrant *le plus fort sillage*.

**Vitesse de planage** – À cette vitesse, seule une partie de la coque est en contact avec l’eau. *Le sillage est plus petit qu’en vitesse de transition, mais plus grand qu’en déplacement*. Plusieurs grosses embarcations ne peuvent atteindre cette vitesse.

## LIMITEZ LA TAILLE DE VOTRE SILLAGE

Voici des trucs simples pour limiter la hauteur de votre sillage :

- Soyez attentif à votre sillage, en particulier quand vous changez de vitesse ou que vous naviguez en eaux peu profondes
- Naviguez en eaux plus profondes et évitez de vous approcher de la rive ou des autres embarcations
- Répartissez les passagers dans votre embarcation, car trop de poids à l’avant augmente la hauteur du sillage
- Limitez le temps passé en vitesse de transition

1

Prendre l’habitude d’observer son sillage ou de demander à un passager de le faire constitue une bonne façon de se familiariser avec les vitesses de l’embarcation.

2

Vous pouvez aussi prendre l’habitude de ralentir plus loin de la rive, ce qui vous permettra d’atteindre plus tôt la vitesse de déplacement et de limiter les impacts négatifs sur les milieux fragiles du littoral et la rive.

3

Afin de naviguer de façon sécuritaire, n’oubliez pas de consulter le manuel d’utilisation de votre embarcation!



COBALI

\*Adapté d’un texte du Conseil régional de l’environnement des Laurentides



**ASSEMBLÉE GÉNÉRALE  
ANNUELLE DE  
L'ASSOCIATION**

Samedi

**29 juin 2024**

Inscription à 9h00

LA PHOTO SUR LA PAGE COUVERTURE EST UN

« **Urubu en tête rouge**, merci à Claudine Théoret

Pour les photos de la page couverture et de la page 18 (Cloclo) »

LA PLUPART DES PHOTOS SONT DE PIERRE RAÎCHE.

SINCÈRES REMERCIEMENTS À TOUS CEUX QUI ONT CONTRIBUÉ À LA

- Francine Carrier, traduction et révision
- Luce Desroches, article
- Mike Garofalo, traduction
- Claude Montambault
- Nicolas Pentassuglia, maire de Lac-du-Cerf
- Pierre Raîche, mise en page
- Keith Rogers, article
- Un merci spécial à Renée Léonard-Long qui nous reçoit si gentiment et organise notre souper communautaire pour la préparation des envois postaux du journal

## Visite remarquée sur le lac en novembre 2023

*Pierre Raïche*



On se souviendra qu'à l'été 2019 plusieurs riverains avaient porter plaintes au sujet du niveau d'eau trop élevé du lac Lefebvre. Ils se plaignaient de l'érosion que ce niveau élevé causait à leur rive.

La Municipalité avait pris la décision d'intervenir. À la suite d'un démantèlement des barrages de castor dans le ruisseau Lefebvre, le déversement d'eau accumulée par les barrages de castors avait causé un déplacement sans précédent de sédiment dans la baie Valiquette. L'eau de la baie a été brouillée pendant plusieurs jours et il y a eu un apport de nutriment et de phosphore qui a contribué à la prolifération des algues filamenteuses. C'est finalement le 20 novembre 2023 que la municipalité a pu réaliser les travaux demandés par le ministère de l'Environnement. Des problèmes de disponibilité de la machinerie adaptée pour cette intervention ont causé beaucoup de retard. La sédimentation a été aspirée par l'appareil pour être acheminée dans un bassin temporaire. Voir l'article paru dans *La Voix du Cerf* (numéro 53 - décembre 2023)

### **Noted visit to the lake in November 2023**

We will remember that in the summer of 2019 several local residents filed complaints about the excessively high water level of Lake Lefebvre. They complained about the erosion that this high level was causing to their shore. The Municipality had made the decision to intervene. Following the dismantling of the beaver dams in Lefebvre Creek, the discharge of water accumulated by the beaver dams caused an unprecedented displacement of sediment in Valiquette Bay. The water in the bay was cloudy for several days and there was an influx of nutrients and phosphorus which contributed to the proliferation of filamentous algae. It was finally on November 20, 2023 that the municipality was able to carry out the work requested by the Ministry of the Environment. Problems with the availability of machinery suitable for this intervention caused a lot of delay. The sediment was sucked up by the device to be conveyed into a temporary basin. See the article published in *La Voix du Cerf* (number 53 - December 2023)

Visite remarquée sur le lac en novembre 2023



## Payer votre cotisation annuelle par virement courriel interac

Demandé par plusieurs membres, vous pouvez maintenant payer votre cotisation annuelle par virement courriel interac. Pour les membres qui désirent payer par chèque ou argent comptant, le formulaire de renouvellement est joint au journal. Noter que la période d'adhésion est du 1er janvier au 31 décembre. Présentement la cotisation est de 20,00 \$. Les membres qui sont assez généreux pour offrir une contribution volontaire de soutien peuvent inclure le montant dans le virement.

Pour payer par virement courriel interac, vous devez suivre la procédure suivante :

1. Envoyer le virement à l'adresse courriel : [appglctresor@gmail.com](mailto:appglctresor@gmail.com). Dans le champ objet, inclure "*a/s Trésorière*". Inscrire vos coordonnées, nom, prénom, adresse de votre chalet et demeure principale et finalement et pour des raisons de sécurité n'inclure que la question de sécurité à poser au destinataire (trésorière).
2. Dans un second envoi à l'adresse courriel : [appglctresor@gmail.com](mailto:appglctresor@gmail.com), [inscrire](#) la réponse de sécurité qui permettra à la trésorière de recevoir ce virement.

Veillez m'envoyer par courriel à [appglctresor@gmail.com](mailto:appglctresor@gmail.com) les changements d'adresse de la résidence, numéro de téléphone, adresse courriel et autres informations pertinentes.

Merci pour votre soutien.

Elisabeth Scantland

Trésorière

---

## PAYMENT OF ANNUAL MEMBERSHIP BY INTERAC e-TRANSFER

Following requests from several members, it is now possible to pay membership fees by interac e-Transfer. For those who prefer to send in their contribution by mail you will find the form included with this journal. Please note that the membership period is 1 January to 31 December each year. Currently, the membership fee is \$20.00. Many of you are generous to include an additional amount as a voluntary contribution to support the Association and this amount can be included in the interac email.

Please follow the directions below should you wish to use the interac e-Transfer to pay for your annual membership:

1. Forward the interac e-mail to [appglctresor@gmail.com](mailto:appglctresor@gmail.com). Subject line should state "*c/o Treasurer*". Provide your full name, address at the lake, permanent address and finally and for security reasons include only the security question for the recipient (treasurer).
2. In a second email to [appglctresor@gmail.com](mailto:appglctresor@gmail.com) provide the answer to the security question that will enable the treasurer to receive the transfer.

If there are any changes to be made to your permanent address, telephone number, email address, etc., please send this information to me at [appglctresor@gmail.com](mailto:appglctresor@gmail.com).

Thank you for your support.

Elisabeth Scantland

Treasurer

