

Le Petit Cervoie

Journal de l'Association de Protection du Petit et du Grand Lac du Cerf



2022

**ASSEMBLÉE GÉNÉRALE ANNUELLE
PRÉSENTIEL OU « VIRTUELLE »
DÉTAILS À SUIVRE...**

**ANNUAL GENERAL MEETING
IN PERSON OR “VIRTUAL”
DETAILS TO FOLLOW...**





Mot du président

Pierre Raïche

Bonjour à tous,

Au nom de l'exécutif de l'Association, je vous souhaite une belle année au bord de notre beau lac. Votre soutien de l'association est essentiel. Vous les membres, vous nous transmettez votre appui en payant vos cotisations. Merci aux membres du conseil d'administration pour leurs travaux. J'ai beaucoup de respect pour les bénévoles, car sans eux plusieurs projets ne pourraient avoir lieu.

Élections

C'était année d'élection. Le conseil d'une municipalité fonctionne à partir de personnes qui ont décidé de s'impliquer. Cela demande de la disponibilité et de l'engagement. Cette année, j'ai décidé de m'impliquer au municipal et j'ai été élu par acclamation conseiller au poste 5. Mon implication sera guidée par mon engagement environnemental et ma préoccupation au niveau de la santé des lacs et des forêts. Je tiens à féliciter tous les conseillers qui ont œuvré et qui œuvrent maintenant. Félicitations à Nicolas Pentassuglia, notre nouveau maire.

Je veux aussi souligner le travail de Mme Danielle Ouimet, ex-mairesse. J'ai remarqué son engagement et sa capacité de travailler en équipe avec les associations de Lac-du-Cerf. Merci.

Bande riveraine

Nous avons souvent des appels au sujet de travaux à l'intérieur de la bande riveraine. Les riverains préoccupés par leurs environnements sont soucieux de la qualité de leur bande de protection et certains investissent beaucoup pour la protection des rives et la santé du lac. Ils sont riverains depuis longtemps et ont compris la nécessité de protéger la bande riveraine. Nous avons aussi de nouveaux riverains qui décident d'entreprendre des travaux face au lac sans communiquer avec l'inspecteur en bâtiment et environnement avant d'entreprendre ces travaux. Vous devez prendre connaissance de la réglementation qui régit les travaux dans la bande riveraine en communiquant avec la municipalité notamment avec M. Dominic Brazeau, inspecteur en bâtiment et environnement. Il saura vous informer et vous remettre un permis.

Bande riveraine

Quelle que soit sa largeur, c'est la zone de transition entre le milieu terrestre et le milieu aquatique. Elle subit des pressions naturelles, vagues, présence de glaces, remous des embarcations à moteur (batillage), destruction de sa végétation, etc. qui peuvent mener à sa déstabilisation (érosion), celle-ci pouvant être plus ou moins importante suivant les conditions climatiques et l'utilisation. Le moyen le plus efficace d'assurer la stabilité de la rive est d'y maintenir, ou de mettre en place en cas de dégradation, une bande de végétation riveraine comme le fait la nature elle-même.

COVID-19

Cette année nous espérons que la prochaine assemblée annuelle sera présentielle. Étant donné le nombre de membres qui se présentent habituellement à nos assemblées, la salle communautaire est suffisamment grande pour permettre la distanciation requise. Nous respecterons les consignes qui seront en vigueur au moment de l'assemblée.

Santé du lac

Nous continuons à suivre la santé du lac. Nous avons remarqué une présence accrue des embarcations à moteur. Nous avons aussi reçu des plaintes au sujet de plaisanciers qui ne respectaient pas les consignes de navigation. Je relate ici un cas extrême où des kayakistes et utilisateurs de planche à pagaie n'ont subi ni plus ni moins qu'une agression par l'opérateur d'une embarcation à moteur. Le planchiste a chuté de sa planche et le kayakiste a dû vider l'eau de son kayak tellement l'embarcation est passée près d'eux. Selon les commentaires reçus, l'opérateur de l'embarcation semblait s'amuser de la situation. Il faut dénoncer ces événements qui pourraient mal se terminer. Heureusement, la majorité des plaisanciers respectent le code de conduite de navigation. Si vous êtes témoins d'événements de ce genre, on peut appeler la Sûreté du Québec pour qu'ils viennent patrouiller notre lac. Malheureusement, ils ne sont pas beaucoup et ils arrivent souvent trop tard. Lorsque c'est possible d'identifier le plaisancier fautif, il est possible de le dénoncer et un agent ira lui transmettre une contravention.

Cyanobactéries et transparence

Cyanobactéries/algues bleues, comme l'année passée, il y a eu peu d'épisodes d'algues bleues en 2021. Quelques petits épisodes de floraison très localisés, « bloom », par période de grand vent persistant venant du sud. Le vent concentre les cyanobactéries dans certaines baies, le ressac des vagues a pour effet de brasser l'eau causant l'apparition d'écume naturelle et les cyanobactéries prolifèrent. Les conditions sont réunies pour une floraison. La vidange des fosses septiques, préserver la bande riveraine et ne pas utiliser de fertilisant aident à réduire la prolifération des algues bleues et de la cyanobactérie.

Floraison Une multitude de termes se rattachant au phénomène des cyanobactéries sont utilisés dans la littérature, ce qui peut parfois porter à confusion. Les termes «fleur d'eau», «floraison», «efflorescence» et en anglais «bloom» ou «HAB (Harmful Algal Bloom)» désignent le résultat d'une prolifération massive de cyanobactéries pouvant persister plus ou moins longtemps. Une perte de diversité spécifique dans le phytoplancton est conséquemment observée alors qu'une ou deux espèces deviennent largement dominantes. Lorsque les cyanobactéries prolifèrent à la surface, des agrégats flottants appelés «écumes» ou «mousses» et en anglais «scum» sont souvent observés.
<http://www.environnement.gouv.qc.ca/eau/flrivlac/algues.htm>

La transparence

La transparence de l'eau reste très bonne. M. Robert Scantland prend les mesures chaque année de façon rigoureuse. Robert est responsable des mesures de transparence. Merci pour son implication.

Bouées

Nous avons distribué trois bouées aux riverains qui espèrent encourager les propriétaires d'embarcations à ralentir près de leurs rives. En installant une bouée, on rappelle que la loi sur la vitesse à moins de 60 mètres (200 pieds) de la rive est de 10 km par heure. Les vagues accélèrent l'érosion et endommagent nos rives et elles soulèvent la sédimentation, libérant le phosphore qui **contribue à la prolifération des algues bleues (cyanobactéries)**. La question de la sécurité reste cruciale pour les activités comme la natation et le kayak.

Nous avons aussi ajouté des bouées d'avertissement de présence du myriophylle à la sortie de la baie Lefebvre près des hauts-fonds. Depuis des années, nous avons identifié ce secteur. Les pêcheurs y pêchent souvent autour, certains les traversent. Les hélices de bateaux en font des boutures qui flottent et qui dérivent, finissant par coloniser d'autres parties du lac. Pour la rendre plus visible, nous avons maintenant trois bouées, espérant réduire la prolifération du myriophylle.



Paiement de la cotisation annuelle

Je vous rappelle qu'il est maintenant possible de payer votre cotisation annuelle par interac. Voir l'article dans ce journal à la page 26 pour les détails de paiement.

Bonne saison

J'en profite pour remercier les membres de votre conseil d'administration. Ils accomplissent un travail admirable dont les tâches comme achat et installations de bouées, présences aux assemblées du conseil municipal, sensibilisations au quai public et autres événements, mesures de transparence... Merci aussi à nos personnes-ressources. Les voici par ordre alphabétique.

Shirley Duffy, secrétaire et correctrice du Petit Cervo
Denis Gagnon, dossier coupes forestières

Mike Garofalo, traducteur des textes du Petit Cervois
Renée Léonard-Long, réception pour l'envoi postal du Petit Cervois
Claude Montambault, administrateur
Robert Nault, administrateur
Keith Rogers, administrateur, dossier coupes forestières et projet fosses septiques
Elisabeth Scantland, trésorière
Robert Scantland, vice-président, sensibilisation à la mise à l'eau des embarcations, mesures de transparence, etc.

L'eau, c'est la vie

Nos lacs, c'est notre vie

LA PHOTO DU « GROS-BEC ERRANT » SUR LA PAGE COUVERTURE EST DE PIERRE RAÎCHE.

LA PLUPART DES PHOTOS SONT AUSSI DE PIERRE RAÎCHE.

SINCÈRES REMERCIEMENTS À TOUS CEUX QUI ONT CONTRIBUÉ À LA RÉALISATION DU JOURNAL :

- Shirley Duffy
- Mike Garofalo a traduit presque l'ensemble du journal
- Nicolas Pentassuglia, maire de Lac du Cerf
- Dominic Brazeau, inspecteur en bâtiment et environnement
- Pierre Raîche
- Keith Rogers
- Norman Roy
- Robert Scantland
- Un merci spécial à Renée Léonard-Long qui chaque année nous reçoit si gentiment et organise notre souper communautaire pour la préparation des envois postaux du journal (si la COVID-19 le permet).



MESSAGE FROM THE PRESIDENT

Pierre Raïche

Hello everyone,

On behalf of your Association's board of Directors, I wish you a good year by our beautiful lake. Your support of the Association is essential. You as members, support us by paying your annual dues. Thank you to the Board members for their work. I have a lot of respect for volunteers because without them many projects could not take place.

Elections

It was an election year. A municipal council is composed of people who have decided to get involved. It requires availability and commitment. This year I decided to get involved at the municipal level and I was elected by acclamation to municipal seat 5. My involvement will be dictated by my environmental commitment and my concern for the health of lakes and forests. I would like to congratulate all the councillors who served and who are currently serving. Congratulations to Nicolas Pentassuglia, our new mayor.

I also want to recognize the work of Ms. Danielle Ouimet, outgoing mayor. I commend her dedication and her ability to foster teamwork among the associations of Lac-du-Cerf. Thank you.

Protected Shoreline

We often get calls about work being carried out within the shoreline strip. Shore owners preoccupied with their environment are careful of the quality of their shoreline strip and many invest a lot for the protection of the shore and the health of the lake. They have been living on the lake for a long time and understand the necessity of protecting the protected shoreline zone. We also have new owners who decide to carry out work along the lake without communicating with the building and environment inspector before undertaking the work. You must inquire about the regulations governing work along the shoreline by communicating with the municipality, in particular with Mr. Dominic Brazeau, building and environment inspector. He will be able to offer guidance and advice for your undertaking and issue the appropriate permit.

Protected Shoreline

Whatever its width, it is the transition zone between the terrestrial environment and the aquatic environment. It is subjected to natural pressures, waves, the presence of ice, eddies of motor boats (wake), destruction of its vegetation, etc. which can lead to its destabilization (erosion), which can be more or less important depending on the climatic conditions and use. The most effective way to ensure the stability of the shore is to maintain, or to set up in the event of degradation, a strip of vegetation as does nature itself.

COVID-19

This year we hope that the Annual General Meeting will be in person. Given the number of members who usually come to our meetings, the community hall is large enough to accommodate social distancing. We will respect the rules in effect at the time of the meeting.

Welfare of the Lake

We continue to monitor the health of the lake. We have noticed an increased presence of motor boats. We have also received complaints about boaters who do not follow the navigation rules. I relate here an extreme case where kayakers and paddleboard users were victims of an assault by the operator of a motor boat. The rider fell off his board and the kayaker had to bail the water from his kayak, the boat having passed so close to them. According to the comments received, the operator of the boat seemed to be enjoying the situation. We must denounce these events that could have unfortunate consequences. Fortunately, the majority of boaters respect the navigation code of conduct. If you witness events of this kind, call the Sûreté du Québec so they can come and patrol our lake. Unfortunately, there are not many officers in our area and they often arrive too late. When it is possible to identify the offending boater, he/she will be ticketed by the police.

Cyanobacteria and transparency

Cyanobacteria / blue algae

Like last year, there were few episodes of blue algae in 2021. A few isolated very localized blooms during periods of high winds coming from the south. The wind concentrates cyanobacteria in certain bays, the surf of the waves has the effect of stirring the water, causing natural scum to form and cyanobacteria to proliferate. The conditions are then ripe for a flowering. Emptying septic tanks, protecting the shoreline and not using fertilizers helps control the proliferation of blue algae and cyanobacteria.

Flowering *A multitude of terms relating to the phenomenon of cyanobacteria are used in the literature, which can sometimes be confusing. The terms "flowering", "efflorescence", "bloom" or "HAB (harmful algal bloom), denote the result of a massive proliferation of cyanobacteria that may persist for longer or shorter periods. A loss of specific diversity in phytoplankton is consequently observed as one or two species become largely dominant. When cyanobacteria proliferate on the surface, floating aggregates called "scum" are often observed.*

<http://www.environnement.gouv.qc.ca/eau/flrivlac/algues.htm>

Transparency

The transparency of the water remains very good. Mr. Robert Scantland diligently takes the readings every year. Robert is responsible for transparency measures. We thank him for his involvement.

Buoys



We distributed three buoys to residents who hope to encourage boaters to slow down near their shores. By installing a buoy, it is a reminder that the speed limit within 60 meters (200 feet) of the shore is 10 km per hour. The waves accelerate the erosion of our shores and they raise sedimentation, releasing phosphorus which contributes to the proliferation of blue algae (cyanobacteria). Security issues remain crucial for activities like swimming and kayaking.

We also added warning buoys for presence of milfoil at the exit of Lefebvre Bay near the shoals. For years, we have identified this sector as being fragile. Fishermen often fish around there, some come across the milfoil. Boat propellers produce cuttings that float and drift, eventually infesting other parts of the lake. To increase visibility, we now have three buoys installed, hoping to reduce the proliferation of milfoil.

Payment of the annual membership fee

I remind you that it is now possible to pay your annual membership fee by Interac. See the article on page 26 for payment details.

Good season

I take this opportunity to thank the members of your board of directors. They perform admirable work including tasks such as the purchase and installation of buoys, attendance at municipal council meetings, conducting awareness sessions at the public wharf and at other events, carrying out transparency measures, etc. Thank you also to our resource people. Here they are in alphabetical order: Shirley Duffy, secretary and editor of the *Petit Cervoïis*

Denis Gagnon, logging file

Mike Garofalo, translator of the *Petit Cervoïis* texts

Renée Léonard-Long, hosting for mailing of *Le Petit Cervoïis*

Claude Montambault, director

Robert Nault, director

Keith Rogers, director, logging and septic tank project file

Elisabeth Scantland, treasurer

Robert Scantland, vice-president, boat launch awareness, transparency measures, etc.

Water is Life

Our Lakes Are our Lifeline

THE COVER PHOTO OF THE PINE GROSBEAK IS BY PIERRE RAÎCHE, AS ARE MOST OF THE OTHER PICTURES.

Sincere thanks to all who have contributed to our journal.

- Dominic Brazeau, buildings and environment inspector
- Shirley Duffy
- Mike Garofalo translated almost the entire journal
- Nicolas Pentassuglia, mayor of Lac-du-Cerf
- Pierre Raîche
- Keith Rogers
- Norman Roy
- Robert Scantland
- A special thank you to Renée Léonard-Long who receives us so generously every year and hosts our community dinner for the preparation of the mailings of the journal, depending on the health measures which may be in place at that time.





GRAND ET PETIT LACS DU CERF

OLIGOTROPHES

Par Robert Scantland (vice-président)



Des lacs en bonne santé à préserver

Le Grand lac du Cerf et le Petit lac du Cerf sont inscrits au Réseau de surveillance volontaire des lacs (RSVL) depuis 2006. Ce programme du ministère de l'Environnement et de la lutte contre les changements climatiques permet aux riverains, aux associations et municipalités de mieux connaître et de mieux comprendre leurs lacs afin de participer activement à leur protection.

Les objectifs du RSVL sont d'établir le niveau trophique du lac et suivre son évolution, de déterminer s'il présente des signes importants de dégradation ou d'eutrophisation (vieillesse), et d'informer et sensibiliser les riverains. La municipalité de Lac-du-Cerf assume 50 % du coût des prélèvements.

Dans le cadre de ce programme, l'APPGLC a effectué depuis 2006 un suivi de la qualité physico-chimique de l'eau de manière à documenter l'état de santé du lac et son évolution à long terme. Plus concrètement, le suivi de la qualité de l'eau consiste à mesurer la transparence de l'eau à l'aide du disque de Secchi, toutes les deux semaines environ, de juin à octobre, et à échantillonner l'eau pendant deux ou trois années consécutives à raison de trois prélèvements par été, soit en juin, juillet et août. Il y a ensuite une pause de quatre années suivant la dernière année d'échantillonnage avant que les prélèvements d'eau soient repris. Les paramètres mesurés dans les échantillons d'eau sont le **phosphore total**, un élément nutritif limitant de la croissance des végétaux ; la **chlorophylle "a"**, indiquant la quantité d'algues microscopiques présentes dans le lac et enfin le **carbone organique dissous**, influençant la coloration naturelle de l'eau et notamment la transparence de celle-ci. L'ensemble de ces paramètres permet ensuite de déterminer le niveau trophique du lac. Deux autres mesures ont été effectuées, soit l'inventaire des plantes aquatiques exotiques envahissantes et un suivi du périphyton.

Vous pouvez consulter les résultats détaillés de la transparence et des analyses physico-chimiques à l'adresse suivante : <https://www.environnement.gouv.qc.ca/eau/rsvl/relais/index.asp>.

La transparence les mesures sont réalisées au-dessus de la zone la plus profonde du lac que l'on nomme la fosse. La moyenne des mesures au fil des années révèle une eau d'une grande transparence, une importante teneur en oxygène et peu de matières organiques qui situent l'état trophique des lacs dans la classe oligotrophe, c'est-à-dire pauvre en matières nutritives.

LACS (Fosse)	2006	2021	15 ans
Grand (144m)	7,1m	7,7m	7,0m
Grand, Baie Lefebvre (35m)	6,5m	7,2m	6,6m
Petit (30m)	7,0m	7,3m	6,7m

Échantillonnage – analyse physico-chimique la concentration moyenne de **phosphore total trace** mesurée situe l'état trophique de nos lacs dans la classe ultra-oligotrophe tandis que la concentration moyenne de **chlorophylle "a"** a révélé un milieu dont la biomasse d'algues microscopiques en suspension est faible donc aussi dans la classe oligotrophe. Finalement la concentration moyenne de

carbone organique dissous indique que l'eau est légèrement colorée. La couleur a donc probablement une faible incidence sur la transparence de l'eau.

GRAND LAC DU CERF				PETIT LAC DU CERF			
ANNÉE	PHOSPHORE	CHLOROPHYLLE	CARBONE	ANNÉE	PHOSPHORE	CHLOROPHYLLE	CARBONE
2006	4,3	1,5	3,5	2006	4	1,1	3,3
2021	2,9	1,1	3	2021	4	1	3,4

Nos deux lacs présentent peu ou pas de signes d'eutrophisation (vieillesse). Comme le démontrent les tableaux, les lacs ont subi peu de changements depuis 2006. Pour conserver leur état et leurs usages, on doit limiter les apports de matières nutritives issues des activités humaines.

Une évaluation complète de l'état trophique du lac doit aussi tenir compte de certaines composantes du littoral telles que les plantes aquatiques et le périphyton.



Le périphyton est l'ensemble des organismes aquatiques qui vivent fixés à la surface des roches ou des objets immergés dans l'eau. Il est généralement brun ou vert et il est visqueux. Un relevé par des volontaires de l'APPGLC a été complété à l'été 2015. Sans surprise, le périphyton était plus présent dans les secteurs habités, donc plus nourri (phosphore, nitrate, etc.), mais ne présentait pas un niveau inquiétant.

Les plantes aquatiques exotiques envahissantes (PAEE)

ont des impacts négatifs importants sur la santé des plans d'eau. Elles peuvent nuire à la faune et à la flore et restreindre l'accès aux plans d'eau pour la pêche, le nautisme et la baignade. Par exemple, l'envahissement des plans d'eau par le myriophylle à épi, l'une des PAEE les plus répandues, peut causer une diminution de la valeur des propriétés autour d'un lac. Comme il peut être difficile et coûteux de contrôler les PAEE si l'infestation est répandue, il est important de prévenir leur introduction et de les détecter de



façon précoce afin de limiter leur propagation. Un inventaire des plantes aquatiques a été complété avec l'aide d'un spécialiste en 2020. Sur 28 différentes espèces présentes, seul le myriophylle à épi est une préoccupation quoiqu'à un niveau gérable en autant que les mesures préventives comme le lavage des embarcations et de ne pas naviguer dans les zones d'infestation clairement identifiées par des panneaux soient maintenues.



En conclusion, les Grand et Petit lacs du Cerf présentent peu de signes d'eutrophisation. Il est donc important de préserver ce précieux patrimoine. Nous devons tous adopter des mesures préventives pour limiter les apports de matières nutritives issues des activités humaines comme compléter le reboisement des rives, avoir des installations septiques conformes et vidanger selon les normes, éviter de naviguer dans les zones d'infestation de myriophylle, limiter la vitesse (les vagues) près des rives, et laver les embarcations avant la mise à l'eau.

Sources : **RAPPEL** <https://rappel.qc.ca/fiches-informatives/>
RSVL <https://www.environnement.gouv.qc.ca/eau/rsvl/methodes.htm>
<https://www.environnement.gouv.qc.ca/eau/rsvl/relais/index.asp>



GRAND ET PETIT LACS DU CERF

OLIGOTROPHES

By Robert Scantland

Healthy Lakes Worth Preserving



Grand lac du Cerf and Petit lac du Cerf have been part of the Voluntary Lake Monitoring Network (RSVL) since 2006. This program of the Ministry of the Environment and the Fight against Climate Change allows local residents, associations and municipalities to better know and understand their lakes in order to actively participate in their protection.

The objectives of the RSVL are to establish the trophic level of the lake and monitor its evolution, to determine whether it shows significant signs of degradation or eutrophication (aging), and to inform and raise awareness among local residents. The municipality of Lac-du-Cerf assumes 50% of the cost of the samples.

As part of this program, the APPGLC has been monitoring the physico-chemical quality of the water since 2006 in order to document the health of the lake and its long-term evolution. More concretely, water quality monitoring consists of measuring the transparency of the water using the Secchi disk, approximately every two weeks, from June to October, and sampling the water for two or three consecutive years at the rate of three samples per summer, i.e. in June, July and August. There is then a four-year pause following the last year of sampling before water withdrawals are resumed. The parameters measured in the water samples are total phosphorus, a nutrient limiting plant growth; chlorophyll "a", indicating the quantity of microscopic algae present in the lake and finally dissolved organic carbon, influencing the natural color of the water and in particular its transparency. All of these parameters are then used to determine the trophic level of the lake. Two other measurements were carried out: the inventory of invasive alien aquatic plants and monitoring of periphyton.

You can consult the detailed results of the transparency and physico-chemical analyses at the following address: <https://www.environnement.gouv.qc.ca/eau/rsvl/relais/index.asp>.

Transparency: The measurements are taken above the deepest zone of the lake, known as the pit. The average of the measurements over the years reveals a water of great transparency, a high oxygen content and little organic matter which places the trophic state of the lakes in the oligotrophic class, that is to say, poor in nutritive matter.

LAKES (Pit)	2006	2021	15 years
Big (144m)	7,1m	7,7m	7,0m
Big, Baie Lefebvre (35m)	6,5m	7,2m	6,6m
Small (30m)	7,0m	7,3m	6,7m

Sampling – physico-chemical analysis The average concentration of *trace total phosphorus* measured places the trophic state of our lakes in the ultra-oligotrophic class while the average concentration of *chlorophyll “a”* reveals an environment whose biomass of microscopic algae in suspension is therefore low also in the oligotrophic class. Finally, the average concentration of dissolved organic carbon indicates that the water is slightly colored. The color therefore probably has a small effect on the transparency of the water.

BIG LAKE				SMALL LAKE			
YEAR	PHOSPHORUS	CHLOROPHYL	CARBON	YEAR	PHOSPHORUS	CHLOROPHYL	CARBON
2006	4.3	1.5	3.5	2006	4	1.1	3.3
2021	2.9	1.1	3	2021	4	1	3.4

Our two lakes show little or no signs of eutrophication (aging). As the tables show, the lakes have undergone little change since 2006. To preserve their condition and their uses, we must limit the supply of nutrients from human activities.

A complete assessment of the trophic state of the lake must also take into account certain shoreline components such as aquatic plants and periphyton.

The **periphyton** is the set of aquatic organisms that live attached to the surface of rocks or objects immersed in water. It is usually brown or green and it is slimy. A survey by APPGLC volunteers was completed in the summer of 2015. Not surprisingly, the periphyton was more present in inhabited areas, therefore more nourished (phosphorus, nitrate, etc.) but did not present an alarming level.



Invasive Alien Aquatic Plants (IAAPs) have significant negative impacts on the health of water bodies. They can harm the fauna and flora and restrict access to bodies of water for fishing, boating and swimming. For example, the invasion of bodies of water by Eurasian watermilfoil, one of the most common IAAPs, can cause a decrease in the value of properties around a lake. As it can be difficult and costly to control IAAPs if the infestation is widespread, it is important to prevent their introduction and detect them early in order to limit their spread. An inventory of aquatic plants was completed with the help of a specialist in 2020. Of the 28 different species present, only Eurasian watermilfoil is a concern, although at a manageable level as long as preventive measures such as washing boats and not navigating in areas of infestation clearly identified by signs are maintained.



In conclusion, the Big and Small lakes show few signs of eutrophication. It is therefore important to preserve this precious heritage. We must all adopt preventive measures to limit the supply of nutrients from human activities, such as completing the reforestation of

shorelines, having compliant septic systems maintained according to standards, avoiding navigation in areas of watermilfoil infestation, observing the speed limits (the waves) near the shore, and washing the boats before launching.

Water is Life – Our Lakes are our Lifeline

References: RAPPEL <https://rappel.qc.ca/fiches-informatives/>

RSVL <https://www.environnement.gouv.qc.ca/eau/rsvl/methodes.htm>
<https://www.environnement.gouv.qc.ca/eau/rsvl/relais/index.asp>



LES DIMANCHES VOILES 2022

SUNDAY SAILINGS 2022

Vous les avez vus, ces voiliers qui naviguent sur le lac au gré du vent et du temps.

POURQUOI ?

Ils sont jolis, silencieux, environnementaux et économiques.

Un minimum d'investissement, sans frais d'essence, sans frais d'entretien, ils sont faciles à manœuvrer, sécuritaires, propulsés par le vent et le vent est gratuit. Cette liberté de déplacement apporte une agréable sensation de bien-être.

ALORS POURQUOI PAS !

Essayez la voile et vous verrez.

Pour info : Norman Roy

You've seen them, these sailboats sailing on the lake according to the wind and the weather.

WHY?

They are pretty, silent, environmentally friendly and economical.

A minimum of investment, no fuel costs, no maintenance costs, they are easy to maneuver, safe, propelled by the wind, and the wind is free. This freedom of movement provides a nice feeling of well-being.

SO WHY NOT!

Try sailing and you'll see.

For info: Norman Roy

Normanroy3158@hotmail.com

Tél. : 514 258 5540



Message du maire
Nicolas Pentassuglia

Je tiens à vous remercier pour votre confiance et je vous remercie de m'accorder le privilège de vous représenter à titre de maire de Lac-du-Cerf. Depuis les élections, il s'est déjà écoulé quelques mois et je peux vous dire que je suis très fier de la nouvelle équipe du conseil municipal qui présente une belle diversité, mais surtout un objectif commun d'avancer ensemble pour bien faire évoluer les dossiers pour le bien de la municipalité. Évidemment, vous savez sans doute que votre président a également été élu à titre de conseiller municipal, cela est une excellente nouvelle pour la protection de nos lacs et de l'environnement en général. Je travaille avec Pierre sur de nombreux dossiers, donc plusieurs touchent l'environnement. Une chose importante que nous souhaitons apporter est une considération plus omniprésente des notions environnementales dans l'ensemble de l'administration municipale. Nous travaillons entre autres à l'élaboration d'une politique environnementale pour bien définir l'importance de cet aspect qui est certainement la plus grande richesse de la municipalité.

Les gouvernements viennent de nous annoncer des allègements qui nous permettront de reprendre nos activités « normales » graduellement, notamment la reprise des séances du conseil en présentiel à compter du 21 février 2022. J'ai vraiment hâte de vous revoir et de pouvoir échanger avec vous. Notez que les séances du conseil seront maintenant tenues le lundi afin de faciliter la présence des non domiciliés qui souhaitent assister à nos séances. Vous pouvez consulter le calendrier sur le site de la municipalité (<https://www.lacducerf.ca/vie-municipale/seances-du-conseil>).

Notre budget 2022 a été déposé ainsi que le Programme triennal d'immobilisations 2022-2024. Vous pouvez les consulter sur le site de la municipalité. Vous constaterez que nous avons beaucoup de beaux projets dans les prochaines années. Nous allons en outre investir dans la protection de l'environnement et dans l'amélioration de nos espaces verts. Par exemple, 25 000 \$ a été budgété en 2022 pour l'amélioration du sentier écologique du Petit castor.

Nous avons aussi déposé dernièrement une demande d'aide financière de 100 000 \$ pour la première phase d'un projet de vitalisation du parc Raymond-Charbonneau qui en a grandement besoin. Nous attendons une réponse à cette demande d'aide financière d'ici l'été et nous vous tiendrons informés dès sa réception. Une consultation publique sera organisée afin de vous entendre sur le projet que nous souhaitons réaliser. Nous allons aussi organiser une consultation publique au sujet du parc de la Biche. Le projet tel que présenté par l'ancienne administration (chalets) ne sera pas réalisé pour l'instant. Nous souhaitons réétudier le secteur et proposer un projet qui sera rassembleur et donnera plus de bénéfices aux citoyens de Lac-du-Cerf.

Vous allez aussi constater que le format de notre journal municipal a légèrement changé, le journal La Voix du Cerf prendra un virage "vert", il sera maintenant imprimé sur un papier recyclé et sera diffusé principalement numériquement. Des copies papier seront toujours disponibles dans les différents commerces et à l'hôtel de ville. Lors de votre visite dans un de nos commerces ou à l'hôtel de ville, saisissez une copie au passage, elles sont là pour vous.

En terminant, j'aimerais vous inviter à profiter pleinement de nos installations, que ce soit la patinoire, les sentiers de ski de fond ou de raquettes ou simplement une marche dans nos beaux espaces verts. Profitez-en et envoyez-nous vos photos, c'est toujours motivant de constater le sourire sur les visages de nos citoyennes et citoyens heureux.



Message from the Mayor

Nicolas Pentassuglia

I would like to thank you for your trust and also for granting me the privilege of representing you as Mayor of Lac-du-Cerf. A few months have already passed since the elections and I can tell you that I am very proud of the new team of municipal councilors' which presents a great diversity, but above all a common objective to move forward together to make the files evolve for the good of the municipality. Of course, you probably know that your president was also elected as a municipal councillor, this is excellent news for the protection of our lakes and the environment in general. I work with Pierre Raïche on many files, several of which affect the environment. One important thing we want to bring is a more pervasive consideration of environmental notions throughout the municipal administration. Among other things, we are working on the development of an environmental policy to clearly define the importance of this aspect, which is certainly the greatest wealth of the municipality.

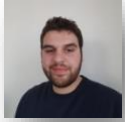
The governments have just announced a relaxation of the rules, which will allow us to gradually resume our "normal" activities, in particular the resumption of face-to-face council meetings as of February 21, 2022. I really look forward to seeing you again and to being able to have in person meetings with you. Note that council meetings will now be held on Mondays in order to facilitate the presence of non-residents who wish to attend our meetings. You can consult the calendar on the municipality's website (<https://www.lacducerf.ca/vie-municipale/seances-du-conseil>).

Our 2022 budget has been tabled as well as the 2022-2024 Three-Year Capital Works Program. You can consult them on the municipality's website. You will see that we have planned many great projects in the coming years. We will also invest in protecting the environment and improving our green spaces. For example, \$25,000 has been budgeted in 2022 for the improvement of the Petit Castor ecological trail.

We also recently submitted a request for financial assistance of \$100,000 for the first phase of a revitalization project for Raymond-Charbonneau Park, which is in dire need of it. We expect a response to this request for financial assistance by the summer and we will keep you informed as soon as we receive it. A public consultation will be organized to solicit feedback from the population. We also intend to hold public consultations in regards to Parc de la Biche. The project as presented by the former administration (chalets) will not be carried out for the moment. We want to re-examine the sector and propose a project that will be unifying and will give more benefits to the citizens of Lac-du-Cerf.

You will also notice that the format of our municipal newsletter has been altered. **La Voix du Cerf** will take a "green" turn, it will now be printed on recycled paper and will be distributed mainly digitally. Hard copies will always be available in the various local businesses and at City Hall. When you visit one of our stores or come to City Hall, grab a copy as they are there for you.

In closing, I would like to invite you to take full advantage of our facilities, whether it be the skating rink, the cross-country ski trails or snowshoe trails or simply a walk in our beautiful green spaces. Take advantage of these facilities and send us your photos, it's always motivating to see the smile on the faces of our happy citizens.



Dominic Brazeau
Inspecteur en bâtiment et environnement

Bonjour à vous, je me présente, Dominic Brazeau, inspecteur en bâtiment et environnement pour la municipalité de Lac-du-Cerf depuis juin 2021. Je suis un grand amateur de plein air et de canot-camping et ma famille est installée sur ce magnifique territoire depuis plus d'une quinzaine d'années. Je peux donc dire que je suis très familier avec les forêts présentes sur le territoire et les plans d'eau, notamment le Grand lac du Cerf. Je suis également familier avec les enjeux auxquels ce magnifique lac est confronté. Aussi modeste que ma contribution puisse être, j'essaierai de mettre de l'avant les bonnes habitudes à avoir en matière de prévention et de protection de nos plans d'eau.

Le myriophylle à épis

Les impacts néfastes du myriophylle à épis sur l'environnement sont nombreux et compromettent l'écosystème de nos lacs. Originaires d'Eurasie et implantés en Amérique du Nord depuis les années 1940, les peuplements de myriophylle à épis peuvent devenir si denses que toutes les autres plantes aquatiques naturellement présentes sont éliminées. Cette dernière peut également modifier durablement les paramètres physiques et chimiques de nos lacs ; la concentration en oxygène et en phosphore de l'eau peut être affectée, de même que son acidité, sa température et sa turbidité¹. Le myriophylle a également plusieurs impacts sur



Figure 1 : peuplement de myriophylle à épis. (Source : www.sciences.uqam.ca)

la reproduction, le développement et l'alimentation des truites grises (touladi). La propagation de cette plante aquatique est largement attribuable aux hélices des moteurs qui les déchiquètent et qui les répandent facilement un peu partout sur le plan d'eau. Un seul fragment d'un centimètre est suffisant pour produire une nouvelle plante².

¹ *Le Myriophylle à épis*, Agence de bassin versant des sept, Gatineau, 2016

² *Myriophylle à épis : une plante aquatique envahissante*. COBALI, Mont-Laurier, 2014

Finalement, cette plante peut rapidement devenir un obstacle aux activités récréatives de l'homme. Il peut être extrêmement désagréable, voire dangereux de se baigner dans une partie du lac qui est infesté.

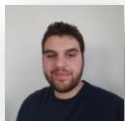
Lavage de bateau

Les Grand et Petit lacs du Cerf attirent de nombreux visiteurs avec leurs embarcations nautiques, notamment pour l'abondance du poisson, la qualité exceptionnelle des plages que nous pouvons y retrouver et pour les paysages à couper le souffle. Toutefois, il est absolument fondamental et obligatoire de procéder au lavage des embarcations et ce, que vous soyez touriste ou résident de Lac-du-Cerf. À noter que les résidents de la municipalité sont exemptés des frais liés au lavage de bateau. Même si votre bateau ne visite aucun autre lac que les Grand et Petit lacs du Cerf, il faut quand même préalablement laver votre embarcation. Malheureusement, certains endroits de nos plans d'eau sont infestés par le Myriophylle à épis et le meilleur moyen de limiter sa propagation est de laver son embarcation. En effet, d'autres méthodes ont été utilisées, mais leurs efficacités demeurent largement discutables.

Des méthodes chimiques, telles que l'utilisation de pesticides aquatiques rendent la plante plus vulnérable et aident à freiner la croissance rapide de celle-ci sur une période variant de six semaines à un an³. Ce genre de traitement s'est toutefois avéré catastrophique dans plusieurs cas en altérant gravement la qualité de l'eau. Le retrait de ces plantes par des récolteuses aquatiques s'est avéré efficace, mais la plupart du temps, leurs retraits créaient de nouveaux secteurs contaminés par dispersion de fragments de plante.

En conclusion, la manière la plus efficace de contrer la propagation de cette plante aquatique nuisible ou de tout autre parasite est de procéder au lavage de son embarcation, mais également toutes les autres composantes qui touchent le bateau, telle que la remorque. Il ne faut pas non plus oublier de laver le vivier, qui constitue également un très grand vecteur de contamination. Nous sommes chanceux d'avoir des lacs d'une grande qualité sur notre territoire, il serait désolant de compromettre leurs santés pour des raisons uniquement liées à la négligence.

³ Op cit., Agence de bassin versant des sept



Dominic Brazeau
Buildings and Environment Inspector

Hello, my name is Dominic Brazeau, buildings and environment inspector for the municipality of Lac-du-Cerf since June 2021. I am a great outdoorsman and canoe-camper and my family has been living on this magnificent territory for more than fifteen years. I can therefore say that I am very familiar with the forests present on the territory and the bodies of water, in particular the *Grand Lac du Cerf*. I am also familiar with the issues facing this beautiful lake. As modest as my contribution may be, I will try to put forward good habits to maintain in terms of prevention and protection of our bodies of water.

Eurasian watermilfoil

The harmful impacts of Eurasian watermilfoil on the environment are numerous and compromise the ecosystem of our lakes. Native to Eurasia and established in North America since the 1940s, infestations of Eurasian watermilfoil can become so dense that all other naturally occurring aquatic plants are wiped out. The latter can also permanently modify the physical and chemical parameters of our lakes; the oxygen and phosphorus concentration of the water can be affected, as well as its acidity, temperature and turbidity⁴.



Watermilfoil also has several impacts on the reproduction, development and diet of lake trout (*touladi*). The spread of this aquatic plant is largely attributable to the propellers of the engines which shred them and which spread them easily everywhere on the body of water.

A single centimeter fragment is sufficient to produce a new plant⁵. Eventually, this plant can quickly become an obstacle to human recreational activities. It can be extremely unpleasant and even dangerous to swim in a part of the lake that is infested.

⁴ *Le Myriophylle à épis*, Agence de bassin versant des sept, Gatineau, 2016

⁵ *Myriophylle à épis : une plante aquatique envahissante*. COBALI, Mont-Laurier, 2014

Boat washing

The *Grand* and *Petit Lacs du Cerf* attract many visitors with their boats, in particular for the abundance of fish, the exceptional quality of the beaches and for the breathtaking landscapes. However, it is absolutely essential and mandatory to wash the boats, whether you are a tourist or a resident of *Lac-du-Cerf*. Note that residents of the municipality are exempt from boat wash fees. Even if your boat does not visit any lake other than the *Grand and Petit Lacs du Cerf*, you still need to wash your boat first. Unfortunately, some parts of our bodies of water are infested with Eurasian watermilfoil and the best way to limit its spread is to wash your boat. Indeed, other methods have been used, but their effectiveness remains largely questionable.

Chemical methods, such as the use of aquatic pesticides, make the plant more vulnerable and help to slow down its rapid growth over a period varying from six weeks to a year⁶. However, this type of treatment has proven to be catastrophic in several cases by seriously altering the quality of the water. The removal of these plants by aquatic harvesters proved to be effective, but most of the time their removal created new contaminated areas by dispersal of plant fragments.

In conclusion, the most effective way to counter the spread of this harmful aquatic plant or any other parasite is to wash your boat, but also all the other components that touch the boat, such as the trailer. Do not forget to wash the tank, which is also a very large vector of contamination. We are lucky to have high quality lakes on our territory, it would be sad to compromise their health for reasons solely related to negligence.



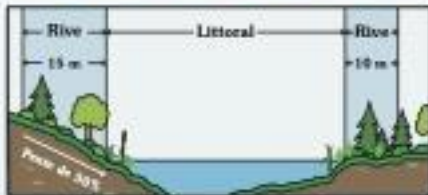
⁶ Op cit., Agence de bassin versant des sept



Bleu Laurentides

Prendre soin des lacs, c'est payant !

La bande riveraine : le bouclier des lacs!



Largeur de la bande riveraine selon la pente du talus.



La bande riveraine est une bande de végétation naturelle de 10 m ou de 15 m si votre pente est supérieure ou égale à 30 %. Elle marque la transition entre le milieu aquatique et le milieu terrestre. Elle est idéalement composée d'herbacées, d'arbustes et d'arbres indigènes.

La bande riveraine est protégée en vertu de la *Politique de protection des rives, du littoral et des plaines inondables*. Par conséquent, toute intervention doit être en conformité avec la réglementation de votre municipalité.

Ombrage

La végétation de la bande riveraine limite le réchauffement excessif de l'eau en bordure du lac.



Filtration

La végétation de la bande riveraine capte une grande partie des sédiments et des nutriments (phosphore et azote) qui arrivent au lac par ruissellement, ce qui limite la croissance excessive d'algues et de plantes aquatiques dans les lacs.



Érosion

La bande riveraine stabilise les berges. Elle limite l'érosion et les glissements de terrain.



Rétention

La bande riveraine réduit la vitesse d'écoulement des eaux de ruissellement et favorise l'infiltration de l'eau dans le sol.



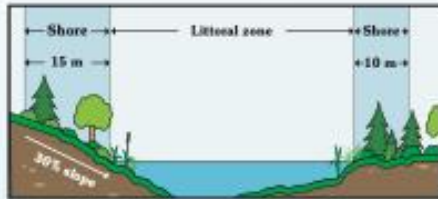
Habitats

La rive des lacs et des cours d'eau est un milieu indispensable à la vie aquatique et terrestre. Elle offre habitat, nourriture et abri à la faune et la flore.



Pour en savoir plus: www.troussedeslacs.org

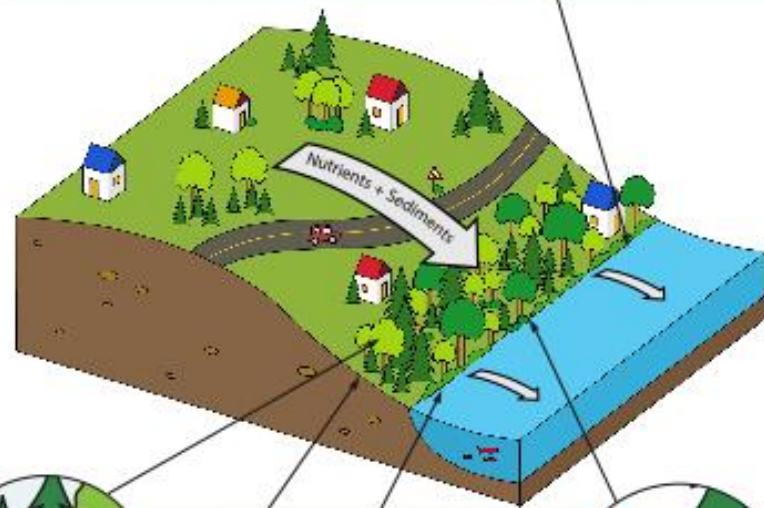
The Shoreline : The Lake's Natural Shield!



The width of the natural shoreline is determined by the slope of the bank.

 The shoreline is a 10 metre-wide strip of natural vegetation or 15 metres-wide if the slope is equal to or greater than 30%. It represents the transition between the aquatic and land environments and is ideally composed of indigenous herbaceous plants, shrubs and trees.

Shorelines are regulated by the *Politique de protection des rives, du littoral et des plaines inondables*, consequently, any changes must comply with your municipal regulations.



Shade

Shoreline vegetation prevents excessive warming of littoral areas.



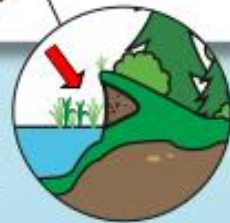
Filtration

Shoreline vegetation captures a large part of the sediment and nutrients (phosphorus and nitrogen) that could be washed into the lake. This helps limit excessive growth of algae and aquatic plants.



Erosion

Shorelines stabilize the banks and thereby limit erosion and landslides.



Retention

Shorelines reduce runoff velocity and facilitate water seepage into the soil.



Habitats

The shores of lakes and rivers provide essential habitat, food and shelter for wildlife.



© CRE Laurentides 2024



Bleu Laurentides

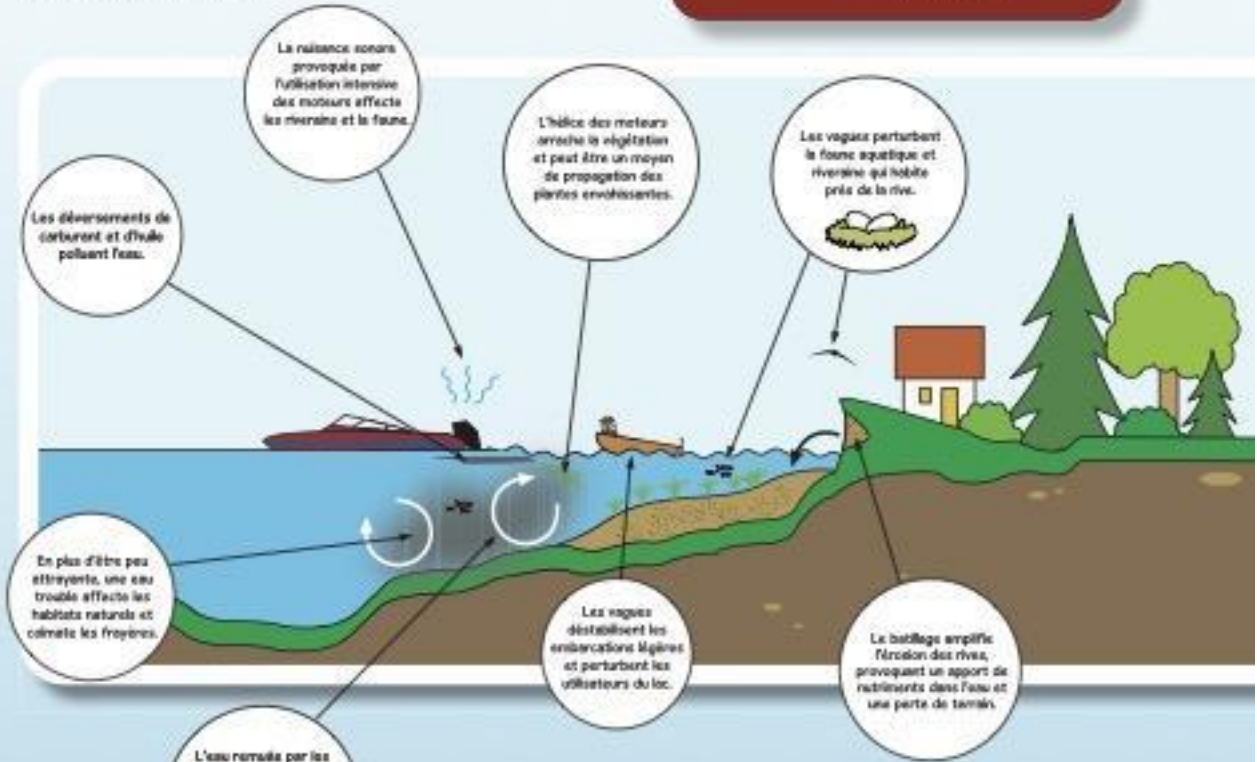
Prendre soin des lacs, c'est payant !

Naviguez-vous santé ?

Les lacs sont des milieux qui offrent de multiples possibilités de loisirs. Toutefois, la navigation motorisée pratiquée de façon non responsable peut avoir un impact sur la santé des plans d'eau. Chacun doit se responsabiliser pour préserver la faune, la flore et la qualité de l'eau du lac.



Le sillage est une trace momentanée qu'une embarcation motorisée laisse lorsqu'elle se déplace sur l'eau. Les vagues voyagent et le bêttement qu'elles provoquent en touchant la rive est appelé battillage.



Faites d'une pierre deux coups !

Pratiquez des activités récréatives écologiques comme la baignade, le kayak, le pédalo... Vous préservez ainsi VOTRE santé et celle du lac.

Ce que vous pouvez faire :

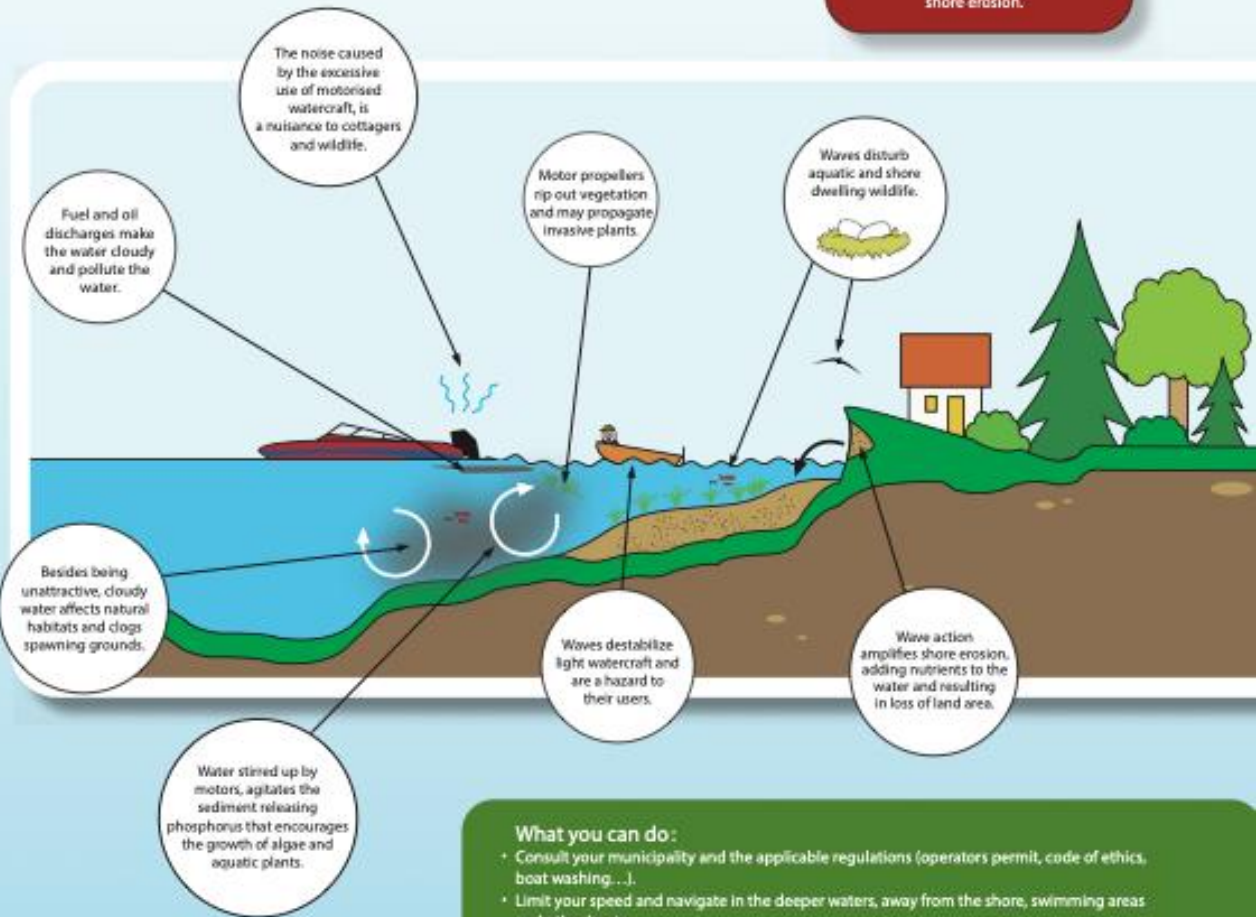
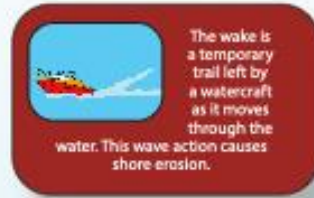
- Consultez votre municipalité sur les pratiques de navigation en vigueur (règlement fédéral, code d'éthique, lavage des embarcations, etc.).
- Limitez votre vitesse et naviguez submergé que possible en eaux profondes, loin des rives, des zones de baignade et des autres embarcations.
- Privilégiez les moteurs à 4 temps, moins polluants que les 2 temps.
- Privilégiez les moteurs électriques.
- Entretenez votre moteur; évitez tout déversement lors d'un ravitaillement en carburant et huile.
- Répartissez vos passagers dans votre embarcation, car trop de poids à l'arrière augmente la hauteur du sillage.
- Mettez votre embarcation à l'eau aux endroits prévus à cet effet.
- Ne jetez rien dans l'eau ni dans le nature.

Pour en savoir plus: www.troussedeslacs.org

CRE
Laurentides
Votre réseau environnemental
www.crelaurentides.org

Are You a Healthy Navigator?

Boating gives us a different perspective on the world, but this recreational activity can have a negative impacts on the lake. Everyone must take responsibility to protect wildlife, plants and the quality of lake water.



Kill two birds with one stone!

Practise environmentally friendly recreational activities like swimming, kayaking, pedal-boating... This way you will preserve YOUR health and that of your lake.

What you can do:

- Consult your municipality and the applicable regulations (operators permit, code of ethics, boat washing...).
- Limit your speed and navigate in the deeper waters, away from the shore, swimming areas and other boats.
- Opt for four-stroke engines, they pollute less than two-stroke engines.
- Switch to an electric motor.
- Ensure proper maintenance of your motor and avoid spills when adding fuel and oil.
- Distribute passengers uniformly in your boat, too much weight in the rear increases the height of the wake.
- Put your boat in the water at a designated boat ramp.
- Don't throw away your garbage - take it with you!

Payer votre cotisation annuelle par virement courriel interac

Demandé par plusieurs membres, vous pouvez maintenant payer votre cotisation annuelle par virement courriel interac. Pour les membres qui désirent payer par chèque ou argent comptant, le formulaire de renouvellement est joint au journal. Noter que la période d'adhésion est du 1er janvier au 31 décembre. Présentement la cotisation est de 20,00 \$. Les membres qui sont assez généreux pour offrir une contribution volontaire de soutien peuvent inclure le montant dans le virement.

Pour payer par virement courriel interac, vous devez suivre la procédure suivante :

1. Envoyer le virement à l'adresse courriel : appglctresor@gmail.com. Dans le champ objet, inclure "*a/s Trésorière*". Inscrire vos coordonnées, nom, prénom, adresse de votre chalet et demeure principale et finalement et pour des raisons de sécurité n'inclure que la question de sécurité à poser au destinataire (trésorière).
2. Dans un second envoi à l'adresse courriel : appglctresor@gmail.com, inscrire la réponse de sécurité qui permettra à la trésorière de recevoir ce virement.

Veuillez m'envoyer par courriel à appglctresor@gmail.com les changements d'adresse de la résidence, numéro de téléphone, adresse courriel et autres informations pertinentes.

Merci pour votre soutien.

Elisabeth Scantland
Trésorière

PAYMENT OF ANNUAL MEMBERSHIP BY INTERAC e-TRANSFER

Following requests from several members, it is now possible to pay membership fees by interac e-Transfer. For those who prefer to send in their contribution by mail you will find the form included with this journal. Please note that the membership period is 1 January to 31 December each year. Currently, the membership fee is \$20.00. Many of you are generous to include an additional amount as a voluntary contribution to support the Association and this amount can be included in the interac email.

Please follow the directions below should you wish to use the interac e-Transfer to pay for your annual membership:

1. Forward the interac e-mail to appglctresor@gmail.com. Subject line should state "*c/o Treasurer*". Provide your full name, address at the lake, permanent address and finally and for security reasons include only the security question for the recipient (treasurer).
2. In a second email to appglctresor@gmail.com provide the answer to the security question that will enable the treasurer to receive the transfer.

If there are any changes to be made to your permanent address, telephone number, email address, etc., please send this information to me at appglctresor@gmail.com.

Thank you for your support.

Elisabeth Scantland
Treasurer

Gros-bec des pins (English Follows Below)

Par Keith Rogers



Gros bec des pins male
(Pine Grosbeak)

J'ai choisi cet oiseau pour cette édition de notre journal de l'Association, car c'est une autre des espèces intéressantes qui visitent notre région sur une base assez régulière. Le Gros-bec des pins se reproduit et niche plus loin au nord, mais viendra au sud pendant les années où la nourriture est rare. Cela signifie que nous n'aurons la chance de le voir qu'en hiver. Même si nous n'assisterons jamais à la nidification ou à l'alimentation des jeunes, je soulignerai un aspect intéressant et unique de cette période pendant la vie de cet oiseau. Pendant la saison de reproduction, mâle et femelle développent une paire de poches dans le plancher de leur bouche pour transporter de la nourriture à leur couvée lorsqu'ils ont éclos. Je ne connais aucune autre espèce qui a ce trait.

Les gros-becs des pins sont à peu près de la taille d'un rouge-gorge - duveteux et à longue queue avec un bec court et arrondi. Les mâles sont globalement rouges avec des ailes et la queue grises ; les femelles sont globalement plus grises avec la zone autour de la croupe et le l'arrière de la tête présente une teinte jaunâtre.

Les gros-becs des pins aiment les forêts d'épinettes et de sapins, donc, s'ils arrivent dans notre région, ils y resteront une bonne partie de l'hiver. Peut-être que nous aurons de la chance cette année. On les retrouvera le plus souvent sur nos routes de gravier, ramassant des graines ou du sable, ce dernier pour aider à la digestion à briser couvertures de semences dans leur nourriture. Ils sont sans méfiance et accessibles et sont souvent en petits groupes sur la chaussée. En les regardant, vous pourrez les entendre communiquer avec de douces notes de murmure.

En espérant de pouvoir observer ces visiteurs cet hiver. Quel régal.

Pine Grosbeak

I have chosen this bird for this edition of our Association journal because it is another of the interesting ones that visit our area on a fairly regular basis. The Pine Grosbeak breeds and nests farther north but will come south during the years when food is scarce.

That means that we will have a chance to see it only in winter. While we will never witness the nesting or the feeding of young, I will point out one interesting and unique aspect of that period in the life of this bird. During breeding season, both male and female birds develop a pair of pouches in the floor of their mouths for transporting food to their brood when they have hatched. I know of no other species that has this trait.

Pine grosbeaks are about robin-sized - fluffy and long-tailed with a short-rounded bill. Males are overall red with gray wings and tail; females grayer overall with the area around the rump and the back of the head showing a yellowish tinge.

Pine grosbeaks like spruce and fir forests so, if they arrive in our area, they will stay for much of the winter. Maybe we will be lucky this year. We will find them most often on our gravel roads, picking up seeds or sand, the latter to aid in digestion to break up seed coverings in their crop. They are quite unwary and approachable and are often in small groups on the roadway. As you watch them, you will be able to hear them communicating with soft murmuring notes.

Here's hoping for these visitors this winter. What a treat.

